



Hi-Spins

Hi-Spins – Novedades v.10



SOFTWARE  
GREENHOUSE



## Tabla de contenido

### Hi-Spins Consulta

v.10.0.0	Ventana de modelación .....	4
v.10.0.0	Selección manual de criterios permitir ordenación .....	5
v.10.0.0	Ventana de resultados: Visualización subtotales .....	5
v.10.0.0	Gráficos .....	6
v.10.0.0	Clonación de consultas .....	6
v.10.0.0	Lanzar plantilla .....	7
v.10.0.0	Periodos de comparación: Cálculo de ocurrencias .....	7
v.10.0.0	Ocultar/mostrar totales .....	7
v.10.0	Otras mejoras .....	8
v.10.1.0	Catálogo de consultas particular y general .....	8
v.10.1.0	Drag & Drop con consultas .....	9
v.10.1.0	Numeración de filas resultado .....	9
v.10.1.0	Detalle para consultas por rangos con comparativos .....	10
v.10.1.1	Ocultar y añadir variables sin reejecutar la consulta .....	10
v.10.1.1	Comparativo respecto a otros criterios: opciones para el eje horizontal .....	11
v.10.1.2	Lanzar consulta desde fila de subtotales .....	11
v.10.1.2	Nuevos formatos de consulta .....	12
v.10.1.4	Opciones de impresión .....	13
v.10.1.4	Lista de variables en la pestaña de gráficos .....	13
v.10.1.4	Múltiple apertura de consultas .....	14
v.10.1.4	Añadir comentarios a las celdas de una consulta .....	14
v.10.1.5	Colorear columnas según niveles de totales .....	15
v.10.1.7	Icono para resultado de consulta obsoleto .....	15
v.10.1.7	Lanzar plantilla y ver registros de una celda .....	16
v.10.1.7	Mejoras en selección de periodos .....	16
v.10.1.8	Búsqueda de criterios con carácter en blanco y/o acentos .....	17
v.10.1.8	Conservar el ancho de columnas .....	17
v.10.1.8	Criterios no incluidos en un Ranking y en filtros por Expresión .....	18
v.10.1.8	Presentación de cabeceras en porcentajes respecto a otros criterios .....	19
v.10.1.8	Visualización clase de criterios en cabeceras de títulos .....	19
v.10.1	Otras mejoras .....	20

### Hi-Spins WEB

v.10.0.0	Incluir/excluir totales en el gráfico .....	21
v.10.1.0	Tooltips para las variables .....	21
v.10.0.0	Degradados en niveles y dimensiones. Esquemas de color .....	22
v.10.1.5	Resultados: exportación y rendimiento .....	22

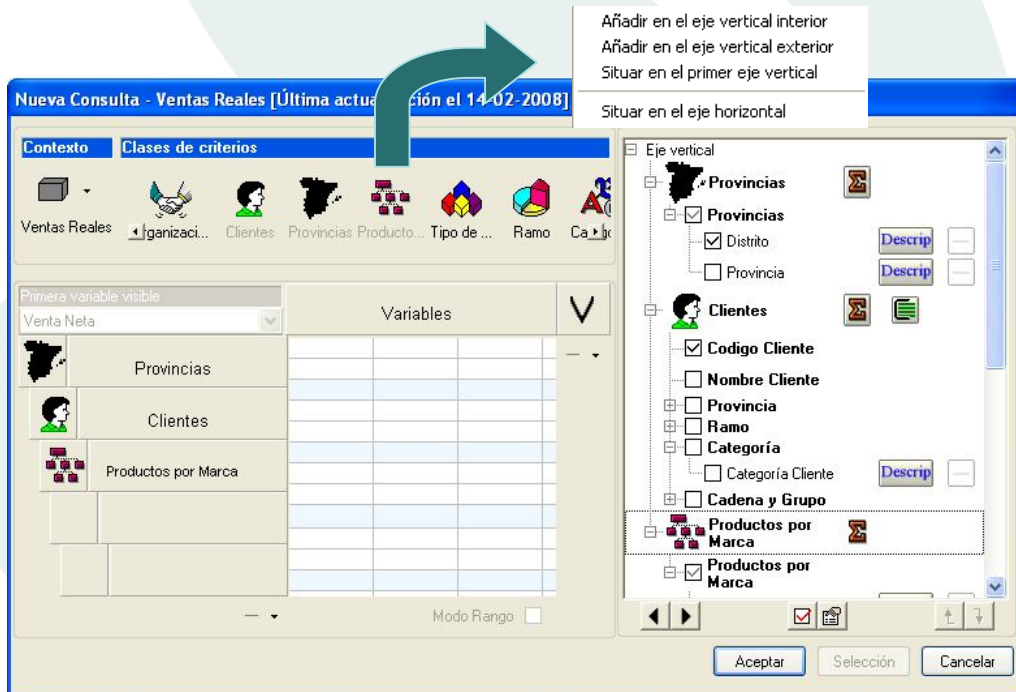


## Tabla de contenido

Hi-Spins Mantenimiento		
v.10.0.0	BD - Copias de seguridad .....	23
v.10.1.5	Log de cargas .....	23
v.10.1.5	Nuevas funcionalidades para la BD .....	24
Hi-Spins Panel de Control		
v.10.1.1	Panel de control .....	25, 26
Hi-Spins Criterios		
v.10.0.0	Eliminación de criterios sin datos .....	27
v.10.1.0	Informes para las clases planas .....	27
v.10.1.5	Exportación de clase de criterios jerárquicos .....	28
v.10.1.5	Gestión externa de autorizaciones .....	28
v.10.1.8	Búsqueda de criterios jerárquicos .....	28
Hi-Spins Contextos		
v.10.0.0	Seguridad .....	29
v.10.1	Otras mejoras .....	29
v.10.1.0	Visibilidad de las variables en contextos JOIN .....	30
v.10.1.2	Duplicación de la estructura de un contexto .....	30
v.10.1.7	Acumulación tipo saldo con varias dimensiones .....	31
Cronospins		
v.10.1.6	Consultas sin periodo base .....	32
v.10.1.1	Otras mejoras .....	32
v.10.1.8	Hi-Spins Dispatch Service: Modo interactivo muestra log de ejecuciones .....	33
Hi-Spins Manager		
v.10.1.2	Añadir contextos disponibles .....	34
v.10.1.7	Comprobación de directorios .....	34
v.10.1.5	Arrastrar archivo de configuración .....	35
Hi-Spins Ampliaciones de la Base de Datos		
v.10.0.0	Ampliaciones BD .....	36
v.10.1.0	Ampliaciones BD .....	36

## ► Hi-Spins Consulta

### Ventana de modelación



v.10.0.0

El menú contextual sobre los iconos de clases de criterios permite situar las dimensiones en diferentes posiciones en los ejes.

La ventana de Modelación muestra permanentemente la información de todas las clases de criterios seleccionadas como ejes de la consulta. Hasta ahora esta información se mostraba una a una para las clases implicadas.

Se incluye más de un nivel en la consulta, tanto si es dimensión como si es campo de una clase plana (referenciada).

En clases planas se permite selección y ordenación de los campos a visualizar en la consulta.

También se muestra la lista de variables que permite seleccionar las que se deseen incluir en la consulta, así como el orden de presentación.

Para cada clase de criterios es posible establecer las opciones de visualización (código, descripción, ordenación, subtotales) con un simple click sobre los iconos que aparecen al lado de cada nivel o campo.

Activando el check rojo, el usuario tiene una visión global de todas las opciones seleccionadas, disponiendo de una gran agilidad para modelar la consulta.

v.10.1.8

En la ventana de modelación, los ejes aparecen en horizontal, del mismo modo que aparecerán los criterios en las consultas. La indentación señala cuáles son los ejes más externos y los más internos.

## Selección manual de criterios: permitir ordenación

**Al hacer clic sobre "Cadena y Grupo" los resultados quedan ordenados según los valores de este campo**

**El botón de búsqueda facilita la localización de los criterios a incluir en la consulta**

La Selección para clases planas permite ordenar los resultados según los campos que se muestran con sólo hacer clic sobre la cabecera. También se pueden realizar búsquedas para localizar criterios.

Igualmente, cuando la clase plana sea una de las dimensiones de la consulta y se acceda a la ventana de Asignar Criterio Plano se podrá acceder a "Detalles" y modificar los campos que se muestran para la clase de criterios, modificar el orden, etc.

## Ventana de resultados: Visualización subtotales

Provincia	Categoría Cliente	Categoría Producto	Marcas	Venta Neta	Venta Bruta	Unidades	Kgs./Litros	Margen	% Margen	PM Neto	Media VN
ASTURIAS				319	534	162	135	216	40,36%	2	26,56
	DETAJLISTA INDEPENDIENTE			319	534	162	135	216	40,36%	2	26,56
AVILA				2.666	4.019	2.580	1.455	1.353	33,66%	1	148,10
	SUPERMERCADO GRANDE (5 O + CAJ			672	853	636	248	181	21,26%	1	223,87
	SUPERMERCADO PEQ.(2,3 O 4 CAJA			1.994	3.166	1.944	1.207	1.172	37,01%	1	132,95
BURGOS				8.001	10.627	6.934	2.567	2.626	24,71%	1	615,47
	MAYORISTA ASOCIADO A CADENA			8.001	10.627	6.934	2.567	2.626	24,71%	1	615,47
CACERES				7.610	11.358	5.826	4.663	3.748	33,00%	1	117,08
	DETAJLISTA INDEPENDIENTE			3.543	5.270	3.227	3.041	1.726	32,76%	1	118,10
	HIPERMERCADO			2.313	3.529	1.344	654	1.216	34,46%	2	165,22
	MAYORISTA ASOCIADO A CADENA			1.449	2.174	1.138	944	725	33,33%	1	289,89
	TIENDA TRADICIONAL			305	385	117	24	80	28,86%	3	19,04
CIUDAD REAL				43.307	64.198	34.723	27.345	20.891	32,54%	1	352,09
	AUTOSERVICIO			451	659	370	81	208	31,52%	1	18,81
	DETAJLISTA INDEPENDIENTE			236	305	176	0	69	22,67%	1	7,96
	HIPERMERCADO			1.408	2.469	1.176	690	1.061	42,99%	1	140,77
	MAYORISTA ASOCIADO A CADENA			28.389	42.947	22.191	19.143	14.559	33,90%	1	915,76
	MAYORISTA NO ASOCIADO			9.644	13.428	8.378	5.713	3.784	28,18%	1	741,86
	SUPERMERCADO PEQ.(2,3 O 4 CAJA			3.043	4.206	2.376	1.692	1.164	27,66%	1	304,28
	TIENDA TRADICIONAL			137	183	56	26	46	25,39%	2	27,32
CUENCA				2.887	4.232	2.676	2.495	1.344	31,77%	1	111,05
	HIPERMERCADO			717	845	576	388	128	15,14%	1	47,80
	MAYORISTA ASOCIADO A CADENA			2.170	3.387	2.100	2.107	1.217	35,92%	1	197,30

Productos agrupados por Tipo, y éstos agrupados a su vez por Cliente, y Provincia. Nuevos botones que permiten unificar o desplegar los nodos.

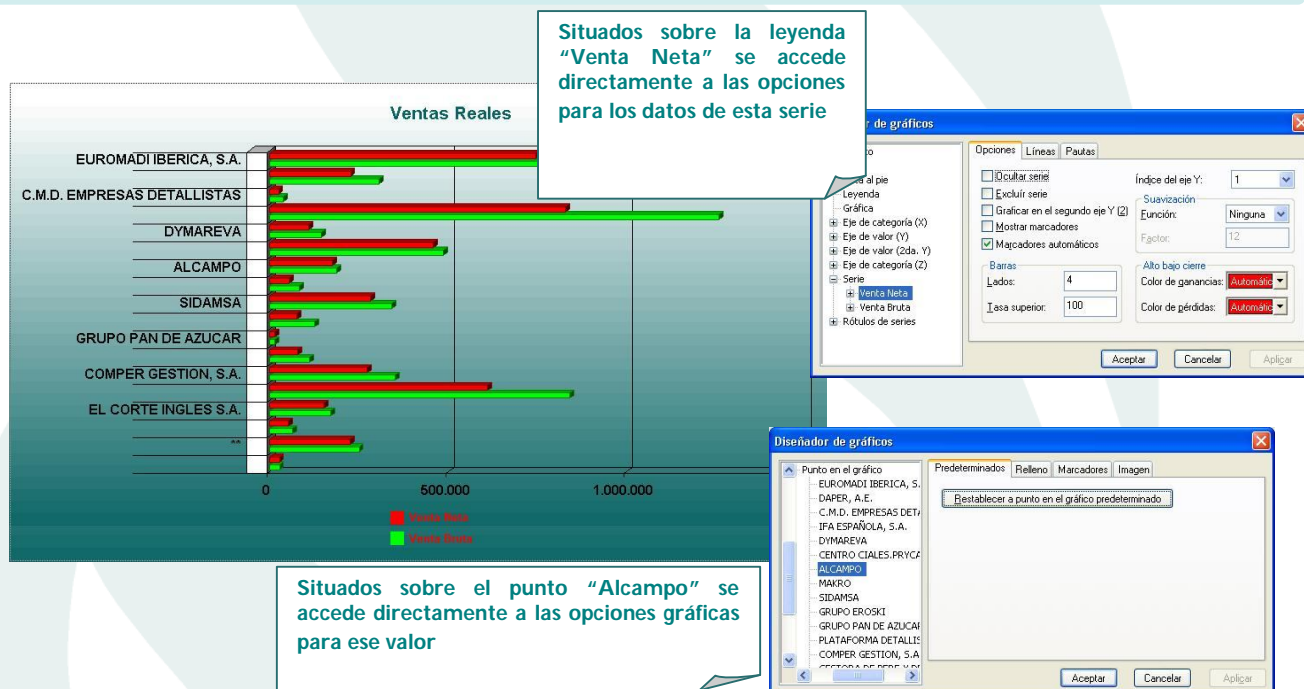
Provincia	Categoría Cliente	Categoría Producto	Marcas	Venta Neta	Venta Bruta	Unidades	Kgs./Litros	Margen	% Margen	PM Neto	Media VN
ASTURIAS				319	534	162	135	216	40,36%	2	26,56
	DETAJLISTA INDEPENDIENTE			319	534	162	135	216	40,36%	2	26,56
		COLONIAS ENVASADAS		83	96	2	5	13	14,00%	41	41,34
		Maca 04		46	53	1	4	7	14,00%	46	45,59
		Maca 46		37	43	1	1	6	14,00%	37	37,09
		COLONIAS GRANEL		188	376	120	130	188	50,00%	2	94,12
		Maca 25		188	376	120	130	188	50,00%	2	94,12
		MAQUILLAE		48	62	40	0	14	22,64%	1	5,97
		Maca 12		48	62	40	0	14	22,64%	1	5,97
AVILA				2.666	4.019	2.580	1.455	1.353	33,66%	1	148,10
	SUPERMERCADO GRANDE (5 O + CAJ			672	853	636	248	181	21,26%	1	223,87
		COLONIAS ENVASADAS		119	139	36	10	19	14,00%	3	115,46
		Maca 05		119	139	36	10	19	14,00%	3	115,46
		JABONES TOCADOR		552	714	600	238	162	22,67%	1	276,08
		Maca 01		286	381	240	94	95	25,00%	1	286,60
		Maca 03		267	333	360	144	67	20,00%	1	266,56
	SUPERMERCADO PEQ.(2,3 O 4 CAJA			1.994	3.166	1.944	1.207	1.172	37,01%	1	132,95
		CHAMPUS		481	1.082	600	690	601	55,55%	1	96,17
		Maca 09		481	1.082	600	690	601	55,55%	1	96,17
		Maca 08		164	60	48	55	33,33%	2	109,05	
		Maca 07		164	60	48	55	33,33%	2	109,05	
		Maca 06		184	96	16	63	34,10%	1	40,48	
		Maca 05		16	20	4	4	20,01%	1	16,38	

Es posible realizar el despliegue de los nodos de manera discrecional y mostrar los diferentes niveles de anidación sólo en los criterios que sea necesario analizar.

Provincia	Categoría Cliente	Categoría Producto	Marcas	Venta Neta	Venta Bruta	Unidades	Kgs./Litros	Margen	% Margen	PM Neto	Media VN
ASTURIAS				319	534	162	135	216	40,36%	2	26,56
	DETAJLISTA INDEPENDIENTE			319	534	162	135	216	40,36%	2	26,56
		COLONIAS ENVASADAS		83	96	2	5	13	14,00%	41	41,34
		COLONIAS GRANEL		188	376	120	130	188	50,00%	2	94,12
		Maca 25		188	376	120	130	188	50,00%	2	94,12
		MAQUILLAE		48	62	40	0	14	22,64%	1	5,97
		Maca 12		48	62	40	0	14	22,64%	1	5,97
AVILA				2.666	4.019	2.580	1.455	1.353	33,66%	1	148,10
	SUPERMERCADO GRANDE (5 O + CAJ			672	853	636	248	181	21,26%	1	223,87
	SUPERMERCADO PEQ.(2,3 O 4 CAJA			1.994	3.166	1.944	1.207	1.172	37,01%	1	132,95
		CHAMPUS		481	1.082	600	690	601	55,55%	1	96,17
		DESODORANTES		121	184	96	16	63	34,10%	1	40,48
		JABONES TOCADOR		1.253	1.698	1.140	451	446	26,24%	1	250,54
		Maca 01		1.059	1.456	876	351	397	27,28%	1	352,86
		Maca 03		178	222	240	96	44	20,00%	1	177,71
		Maca 44		16	20	4	4	20,01%	1	16,38	
		VASELINA		30	38	48	2	8	20,01%	1	30,23
BURGOS				8.001	10.627	6.934	2.567	2.626	24,71%	1	615,47
CACERES				7.610	11.358	5.826	4.663	3.748	33,00%	1	117,08
CIUDAD REAL				43.307	64.198	34.723	27.345	20.891	32,54%	1	352,09
CUENCA				2.887	4.232	2.676	2.495	1.344	31,77%	1	111,05
	HIPERMERCADO			717	845	576	388	128	15,14%	1	47,80
		CHAMPUS		219	269	192	195	50	18,47%	1	36,57
		Maca 01		70	82	48	29	12	15,00%	1	69,89
		Maca 09		150	187	144	166	37	20,00%	1	24,91

## Gráficos

El menú contextual aparece al pulsar el botón derecho del mouse desde cualquier elemento del gráfico, eligiendo "Diseñador Gráfico", se accede a la opción correspondiente.



## Clonación de consultas

Info Comercial - [Multijeje 08-2006 (124 filas)]

Archivo Opciones Ventana Ayuda

Nueva consulta... Ctrl+L  
 Nuevo caso de registros... Ctrl+H  
 Abrir consulta... Ctrl+O  
 Guardar consulta... Ctrl+G  
 Clonar consulta Ctrl+Ins  
 Lanzar según plantilla Ctrl+H  
 Lanzar detalle de registros Ctrl+H  
 Enviar Ctrl+H  
 Exportar... Ctrl+H  
 Exportar y enviar... Ctrl+H  
 Imprimir Ctrl+H  
 Imprimir según plantilla... Ctrl+H  
 Crear contexto join... Ctrl+J  
 Salir Ctrl+H

Ramo	Marcas	Venta Neta	Venta Bruta	Unidades	FM Neto	Medio VN
ALIMENTACION		2.728.672	3.696.302	1.743.549	2	474,63
DRUGUERIA-PERFUMERIA		1.244.383	1.641.273	712.291	2	365,14
FARMACIA		8.597	11.254	9.175	1	134,33
Marca 01		1.527	2.180	1.104	1	76,34
Marca 02		518	824	252	2	47,11
Marca 07		120	182	42	3	29,89
Marca 09		4.918	6.147	6.662	1	258,83
Marca 18		22	28	36	1	21,54
Marca 44		1.459	1.823	1.055	1	182,35
Marca 47		34	69	24	1	34,33
OTROS		27.231	45.037	10.186	3	135,48
PERFUMERIA		416.680	514.761	207.355	2	566,91
<b>TOTALES</b>		<b>4.425.564</b>	<b>5.908.627</b>	<b>2.698.956</b>	<b>2</b>	<b>435,72</b>

Cascada  
 Mosaico horizontal  
 Mosaico vertical  
 Organizar iconos

Barras de herramientas

Mostrar botones esconder/mostrar  
 Ajustar rejilla automáticamente

1 Multijeje 08-2006 (124 filas)

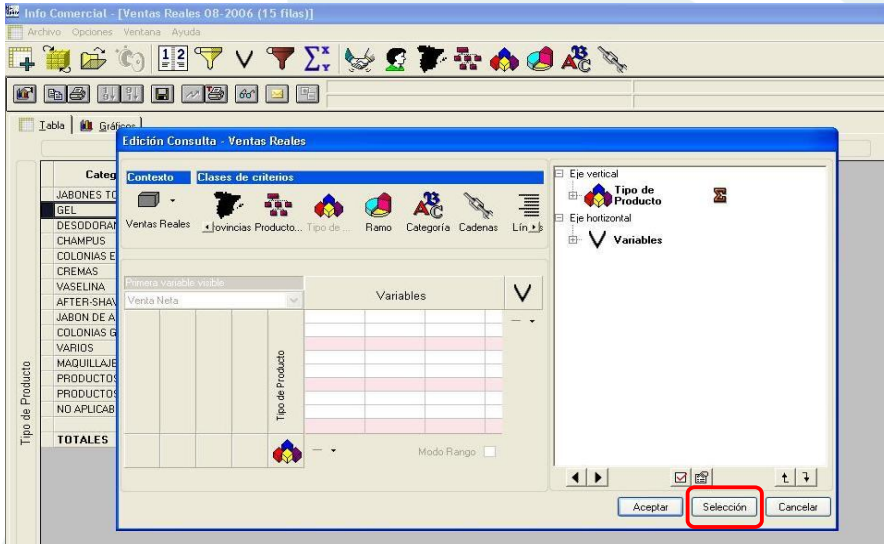
Desde el menú Archivo es posible clonar la consulta actual, obteniendo una idéntica. No es necesario construir la consulta desde cero, ni pasar por la ventana de Modelación. Se continúa trabajando sin perder la consulta de partida.

Mostrar botones esconder/mostrar  
 Ajustar rejilla automáticamente

1 Multijeje 08-2006 (124 filas)  
 2 Multijeje 08-2006 (124 filas)



## Lanzar plantilla



El botón **Selección** aparece habilitado al Lanzar Plantilla., permitiendo modificar los periodos de la consulta, añadir comparativos, filtros, etc.. sin tener que esperar a obtener los resultados.

## Periodos de comparación: Cálculo de ocurrencias

En las consultas con comparativos entre periodos que muestran el número de ocurrencias es posible incluir este cálculo para el periodo de comparación. Hasta ahora sólo aparecían las ocurrencias del periodo actual.

Categoría Cliente	Variables									
	Venta Neta	Año Ant.	Media por Ocurrencias	Media por Ocurrencias (Ant.)	Unidades	Año Ant.	Media por Ocurrencias	Media por Ocurrencias (Ant.)	Nº Ocurrencias: Ramo (Ramo)	Año Ant.
MAYORISTA ASOCIADO A CADENA	2.368.041,23	2.245.288,63	473.608,24	449.057,73	1.432.093	1.635.924	286.419	327.185	5	5
MAYORISTA NO ASOCIADO	349.145,19	408.973,14	69.829,04	81.794,63	272.152	337.350	54.430	67.470	5	5
GRAN ALMACEN	2.073,37	1.041,99	1.036,69	521,00	1.433	687	717	344	2	2
HIPERMERCADO	924.995,60	657.300,88	924.995,60	657.300,88	502.816	421.454	502.816	421.454	1	1
SUPERMERCADO GRANDE (5 0 + CAJ)	368.529,76	297.687,60	122.843,25	148.843,80	207.166	201.495	69.055	100.748	3	2
SUPERMERCADO PEQ.(2,3 0 4 CAJA)	266.546,82	260.082,93	88.848,94	86.694,31	198.207	196.741	66.069	65.580	3	3
AUTOSERVICIO	56.571,45	28.414,03	18.857,15	9.471,34	38.455	21.160	12.818	7.053	3	3
TIENDA TRADICIONAL	2.568,24	3.419,19	1.284,12	1.709,60	1.216	1.404	608	702	2	2
DETALLISTA EN CADENA O AGRUPAC	59.328,61	53.467,16	19.776,20	17.822,39	33.508	44.097	11.169	14.699	3	3
DETALLISTA INDEPENDIENTE	21.542,72	22.480,26	4.308,54	5.620,06	9.399	14.614	1.880	3.654	5	4
DETALLISTA EN SUCURSAL	288,16		288,16		18		18		1	0
DETALLISTA EN FRANQUICIADO	485,50	787,51	242,75	393,75	416	346	208	173	2	2
EMPRESAS	5.447,23	9.575,79	2.723,61	4.787,89	-8.323	5.466	-4.162	2.733	2	2
<b>TOTALES</b>	<b>4.425.563,87</b>	<b>3.988.519,10</b>	<b>885.112,77</b>	<b>797.703,82</b>	<b>2.688.696</b>	<b>2.880.738</b>	<b>537.711</b>	<b>576.148</b>	<b>5</b>	<b>5</b>

## Ocultar/mostrar totales

Distrito / Categoría Cliente	DISTRITO I	DISTRITO III	DISTRITO V	DISTRITO VI	TOTAL
MAYORISTA ASOCIADO A CADENA	129.903	1.095.106	330.368	136.497	1.691.873
MAYORISTA NO ASOCIADO	13.493	17.275	18.115	4.013	52.896
GRAN ALMACEN		1.102	134		1.235
HIPERMERCADO	31.374	208.080	109.693	40.197	389.343
SUPERMERCADO GRANDE (5 0 + CAJ)	2.056	11.551	328	1.778	15.712
SUPERMERCADO PEQ.(2,3 0 4 CAJA)	2.745	6.123	29.143	2.738	40.749
AUTOSERVICIO		20.418	5.337	152	25.906
TIENDA TRADICIONAL		1			1.952
DETALLISTA EN CADENA O AGRUPAC	7.302				39.522
DETALLISTA INDEPENDIENTE	108				13.691
DETALLISTA EN SUCURSAL					288
DETALLISTA EN FRANQUICIADO					473
EMPRESAS	267				3.136
<b>TOTAL</b>	<b>187.247</b>	<b>1.365</b>			<b>76.778</b>

Posibilidad de eliminar de la tabla los resultados de la fila y/o columna de totales

Distrito / Categoría Cliente	DISTRITO I	DISTRITO III	DISTRITO V	DISTRITO VI
MAYORISTA ASOCIADO A CADENA	129.903	1.095.106	330.368	136.497
MAYORISTA NO ASOCIADO	13.493	17.275	18.115	4.013
GRAN ALMACEN		1.102	134	
HIPERMERCADO	31.374	208.080	109.693	40.197
SUPERMERCADO GRANDE (5 0 + CAJ)	2.056	11.551	328	1.778
SUPERMERCADO PEQ.(2,3 0 4 CAJA)	2.745	6.123	29.143	2.738
AUTOSERVICIO		20.418	5.337	152
TIENDA TRADICIONAL		1.033	72	847
DETALLISTA EN CADENA O AGRUPAC	7.302	3.566	4.030	24.624
DETALLISTA INDEPENDIENTE	108	922	3.750	8.912
DETALLISTA EN SUCURSAL		288		
DETALLISTA EN FRANQUICIADO		172		301
EMPRESAS	267		1.388	1.480



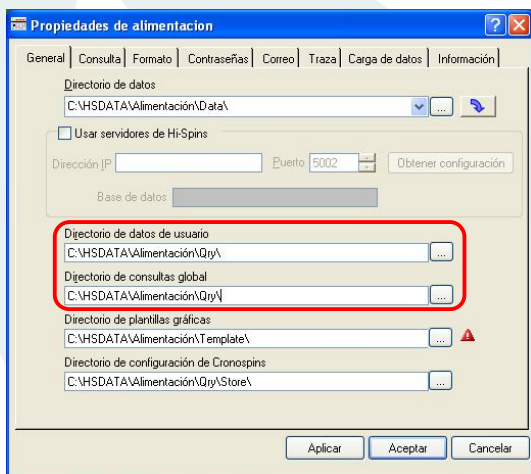
v.10.0

## Otras mejoras

- ✓ Al abrir una consulta grabada, se pueden modificar sus parámetros mediante el acceso a la ventana de Modelación sin necesidad de ejecutarla.
- ✓ Se produce un aviso al acceder a consultas definidas con anterioridad a un cambio relevante en la definición del contexto.
- ✓ El catálogo de consultas muestra el nombre del fichero para facilitar la identificación. Igualmente se ha ampliado a 255 la longitud para los nombres de archivos de consultas.
- ✓ Envío de consultas por mail a través de Lotus Notes y SMTP.

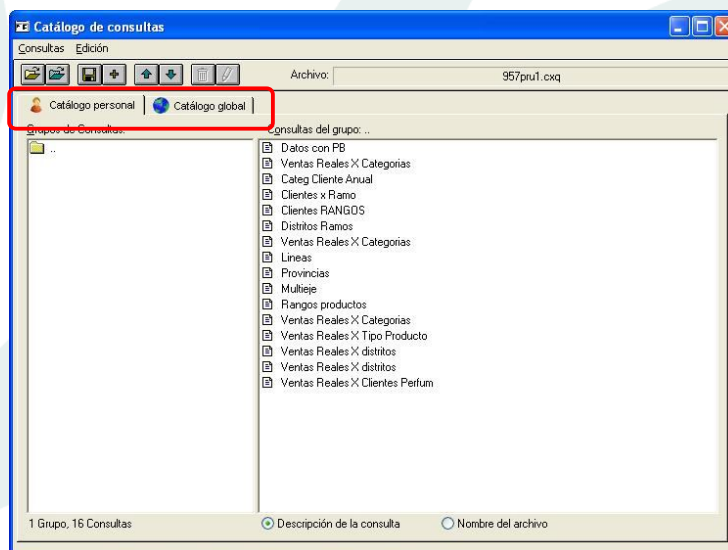
v.10.1.0

## Catálogo de consultas particular y general



Es posible definir un catálogo general, que será el compartido con todos los usuarios, y uno particular. Desde Hi-Spins Consulta se tiene acceso simultáneo a ambos directorios.

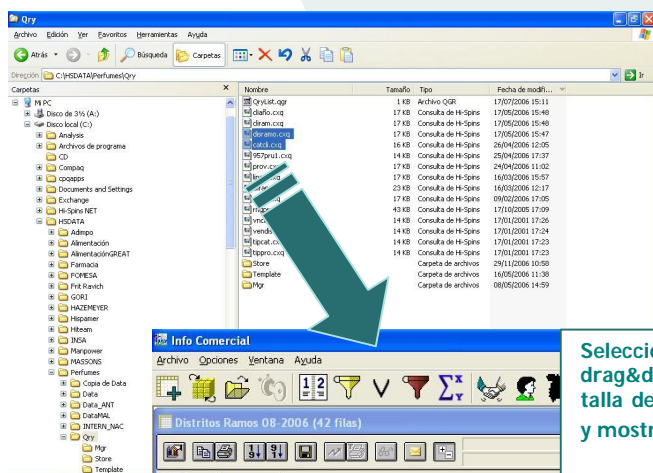
Por defecto el catálogo global no se puede modificar. Para realizar un cambio es necesario que los administradores del catálogo creen en su equipo un perfil donde el directorio de consultas sea el directorio del catálogo global y de ese modo podrán trabajar con él como catálogo personal.



En entornos donde sea necesario limitar el acceso a escritura se deberá utilizar la seguridad del sistema de archivos utilizado por Windows, no permitiendo escribir en el directorio de consultas global a los usuarios no autorizados.



## Drag & Drop con Consultas



Cuando interese abrir un conjunto de consultas que forman parte, por ejemplo, de las comprobaciones diarias que se realizan, es posible lanzarlas todas a la vez seleccionándolas, arrastrándolas directamente desde el Explorador y soltándolas sobre Hi-Spins Consulta.

Seleccionamos las consultas, y mediante drag&drop las arrastramos hasta la pantalla de Hi-Spins Consulta. Se ejecutarán y mostrarán los resultados

Distrito	Ramo	Venta Neta	Venta Bruta	Nº Registros	Unidades	Margen
DISTRITO III		3.488,82	5.404,06	25	2.376	1.915,25

Categoría Cliente	Venta Neta	Venta Bruta	Unidades	Kgs./Litros	Margen	% Margen
MAYORISTA ASOCIADO A CADENA	58.021	89.906	51.674	28.844	31.885	35%
MAYORISTA NO ASOCIADO	2.674	3.292	772	313	618	19%
GRAN ALMACEN	4.981	6.720	2.181	1.648	1.739	26%
HIPERMERCADO	259.649	350.788	128.414	66.171	91.139	26%
SUPERMERCADO GRANDE (5 O + CAJ)	12.095	17.845	8.311	5.202	5.750	32%
SUPERMERCADO PEQ (2,3 O 4 CAJA)	456.880	631.969	359.724	251.371	235.089	34%
AUTOSERVICIO	309.659	463.022	209.105	126.589	153.363	33%
TIENDA TRADICIONAL	32.807	45.576	16.991	8.423	12.769	28%
DETALLISTA EN CADENA O AGRUPAC	5.271.550	7.849.236	3.933.641	2.630.839	2.577.686	33%
DETALLISTA INDEPENDIENTE	38.600	57.153	24.933	15.812	18.553	32%
DETALLISTA EN SUCURSAL	430.777	660.207	355.940	230.493	229.430	35%
DETALLISTA EN FRANQUICIADO	214.149	335.447	169.132	119.946	121.298	36%
EMPRESAS	1.020.592	1.207.948	628.006	465.306	187.356	16%
<b>TOTALES</b>	<b>8.112.436</b>	<b>11.779.111</b>	<b>5.888.824</b>	<b>3.950.957</b>	<b>3.666.675</b>	<b>31%</b>

## Numeración de las filas resultado

Referencia	Venta Neta	Venta Bruta	Unidades	% Margen
1 referencia 01 400A	0	0	228	51
2 referencia 01 444	-40	-48	-22	-15
3 referencia 01 444A	3.011	4.019	1.716	1.053
4 referencia 01 444F	38.240	56.269	20.430	24.925
5 referencia 01 444H	-185	-185	2.136	1.724
6 referencia 01 444N	1.610	2.496	1.066	648
7 referencia 01 444Q	1.727	2.268	1.175	705
8 referencia 01 444R	3.709	5.318	2.112	1.938
9 referencia 01 444S	3.920	6.801	2.520	1.529
10 referencia 01 445	-1	-1	-1	-1
11 referencia 01 448	0	0	15.048	3.904
12 referencia 01 500	-6	-8	-12	-2
13 referencia 01 501	-2	-3	-1	0
14 referencia 01 502D	3.240	4.323	5.445	908
15 referencia 01 502I	9.866	13.404	16.632	2.262
16 referencia 01 502N	2.633	3.511	4.391	603
17 referencia 01 503A	-301	-301	0	0
18 referencia 01 503C	-57	-76	-34	-18
19 referencia 01 503D	46.426	61.481	25.824	13.020
20 referencia 01 503N	74.447	99.969	48.486	24.242
21 referencia 01 503N				

Desde el menú "Ventana" es posible añadir a la consulta el número de fila para facilitar la navegación por los resultados.



## Detalle para consultas por rangos con comparativos

v.10.1.0

Info Comercial - [Clientes RANGOS 08-2006 (6 filas)]

Archivo Opciones Ventana Ayuda

Tabla Gráficos

Variables

Rangos	Venta Neta	Año Ant.	Nº Ocurrencias	Año Ant.	Nº Ocurrencias: Clientes - Código Cliente	Año Ant.
Venta Neta 10.000 a 25.000	574.740,35	523.635,82	38	35	38	35
Venta Neta menor que 5.000	381.745,22	352.017,40	320	335	320	335
Venta Neta de 50.000 a 100.000	299.912,22	192.709,37	5	2	5	2
Venta Neta de 5.000 a 10.000	21		40	47	40	47
Venta Neta de 25.000 a 50.000	18					
Venta Neta desde 100.000						
<b>TOTALES</b>	<b>1.7</b>					

Clientes

Context menu options:

- Detalle de rangos
- Detalle de ocurrencias
- Aumentar nivel de detalle
- Disminuir nivel de detalle
- Ordenar ascendente
- Ordenar descendente
- Simulación
- Cambiar factores ...
- Ocultar variable
- Estadísticas
- Ocultar totales

En consultas por rangos en los que se incluye comparativo respecto al año anterior o respecto a otros periodos puede seleccionarse el período sobre el que se quiere realizar el detalle de rangos o de ocurrencias. Las posibilidades de detalle son las siguientes:

- de los criterios del periodo actual
- de los que forman el periodo comparativo
- de la unión de ambos
- de la intersección de ambos
- de los que están en el rango en el período actual y NO en el de comparación
- de los que están en el rango en el período de comparación y NO en el actual

## Ocultar y añadir variables sin reejecutar la consulta

v.10.1.1

Tabla Gráficos

Variables

Provincia	Venta Neta	Unidades	Kgs./Litros	Margen	Venta Bruta
Alsacia	120.285,23	81.073	64.410	34.790,53	155.075,76
Provenza	127.074,36	54.528	37.714	32.994,91	160.069,27
Borgoña	129.604,78	78.489	61.108	43.087,01	172.691,79
Cerdeña	158.681,47	129.100	91.847	90.673,28	249.354,75
Lombardia	73.554,09	44.580	31.974	23.206,80	96.760,89
Piamonte	192,85	64	40	57,46	250,31
Basilea	265.693,45	176.630	122.107	112.009,06	377.702,52
Zurich	138.371,55	89.441			227.812,06
Baviera	9.507,77	5.608			14.115,77
Hamburgo	154.397,13	62.037			216.394,95
Bremen	109.859,76	65.350			175.219,51
Groningen	319.779,89	209.842			429.559,78
Drenthe	129.084,46	81.199			170.283,91
<b>TOTALES</b>	<b>1.736.086,79</b>	<b>1.077.941</b>			<b>2.213.354,35</b>

Provincias

Context menu options:

- Detalle de "Basilea"
- Aumentar nivel de detalle
- Disminuir nivel de detalle
- Ordenar ascendente
- Ordenar descendente
- Ratio...
- Simulación
- Cambiar factores ...
- Añadir variable
- Ocultar variable
- Estadísticas
- Ocultar totales

Cuando las variables ocupan un eje, desde el menú contextual se pueden ocultar o añadir sin tener que ejecutar de nuevo la consulta.



## Comparativo respecto a otros criterios: opciones para el eje horizontal

v.10.1.1

Selección para Consulta a 2 Ejes

Título: ventas Pceles

Consultar:  Comparar con:  
 Porcentaje respecto a otros criterios:  
En TODOS los ejes VERTICALES, respecto al total de la columna [Modificar]

Desde: 08/2006

Comparativos

Características del porcentaje de comparación respecto a otros criterios:

72%	100%	25%	100%	100%

Horizontal, el total se encuentra en la columna de totales.  
 Respecto al eje inmediato anterior.  
 Respecto al total de la fila.  
 Vertical, el total se encuentra en las filas de totales.  
 Respecto al eje inmediato anterior.  
 Respecto al total de la columna.  
 Respecto a total general de la consulta.

Aceptar Cancelar

Una nueva opción en la ventana de comparativos permite establecer un comparativo respecto a otros criterios para aquellos que ocupan el eje horizontal si éste tiene subtotales. De este modo se uniformiza la funcionalidad que ya existía para el eje vertical.

## Lanzar consulta desde fila de subtotales

v.10.1.2

Info Comercial - [Ventas Reales 08-2006 (30 filas)]

Archivo Opciones Ventana Ayuda

Tabla Gráficos

Variables

División	Distrito	Vendedor	Venta Neta	Venta Bruta	Registros Estadísticos	Unidades	Kgs./Litros	Margen
INTERNACIONAL			1.658.078,31	2.290.611,94	4.325	1.024.715	728.118	632.533,63
INTERNACIONAL	DISTRITO ALEMANIA		273.145,18	368.987,81	543	132.781	103.392	95.842,63
INTERNACIONAL	DISTRITO ALEMANIA	Boris Hofman	109.859,76	156.532,46	255	65.350	49.652	46.672,70
INTERNACIONAL	DISTRITO ALEMANIA	German Zomm	8.947,72	12.751,49	80	5.396	3.938	3.803,77
INTERNACIONAL	DISTRITO ALEMANIA	Vogel Kormann	154.337,70	199.703,86	208	62.035	49.802	45.366,16
INTERNACIONAL	DISTRITO FRANCIA		376.964,38	487.836,83	1.045	214.090	163.232	110.872,45
INTERNACIONAL	DISTRITO FRANCIA	François Martin	127.074,36	160.069,27	323	54.528	37.714	32.994,91
INTERNACIONAL	DISTRITO FRANCIA	Jean Pierre Sampe	120.285,23	155.075,76	429	81.073	64.410	34.790,53
INTERNACIONAL	DISTRITO FRANCIA	Silvie Montblanch	129.604,78	172.691,79	293	78.489	61.108	43.087,01
INTERNACIONAL	DISTRITO HOLANDA		408.337,35	572.365,49	949	265.790	171.060	164.028,14
INTERNACIONAL	DISTRITO HOLANDA	Eric Miller	129.084,46	181.830,98	261	81.199	47.434	52.746,53
INTERNACIONAL	DISTRITO HOLANDA	Joachim Weiss	108.346,87	156.025,96	280	68.479	44.458	47.679,10
INTERNACIONAL	DISTRITO HOLANDA	Johann van Der Ley	170.906,03	234.508,54	408	116.112	79.168	63.602,51
INTERNACIONAL	DISTRITO ITALIA		222.054,43	330.800,76	1.134	168.693	120.667	108.746,33
INTERNACIONAL	DISTRITO ITALIA	Luigi Pietro Lombardi	151.989,16	239.443,93	774	126.489	90.295	87.454,77
INTERNACIONAL	DISTRITO ITALIA	Valeria Mazini	70.065,28	91.356,83	360	42.204	30.372	21.291,56
INTERNACIONAL	DISTRITO SUIZA		377.576,97	530.621,06	654	243.361	163.767	153.044,09
INTERNACIONAL	DISTRITO SUIZA	Jean Paspertou	241.208,75	341.719,71	363	154.933	118.238	100.510,96
INTERNACIONAL	DISTRITO SUIZA	Paul Schwiz	136.368,22	188.901,34	291	88.428	51.529	52.533,13
NACIONAL			78.008,48	112.859,40	383	53.226	35.948	34.850,92

Es posible seleccionar una fila de subtotales y lanzar plantilla, o una consulta de registros.

## Nuevos formatos de consulta

Agrupación	Delegación	Vendedor	Agrupación	Delegación	Vendedor	Agrupación Delegación Vendedor
AUTOVENTAS-MG			AUTOVENTAS-MG			AUTOVENTAS-MG
AUTOVENTAS-RP			AUTOVENTAS-RP			AUTOVENTAS-RP
AUTOVENTAS-RP	CAD DEL ARAGON			CAD DEL ARAGON		CAD DEL ARAGON
AUTOVENTAS-RP	LLEIDA			LLEIDA		LLEIDA
AUTOVENTAS-RP	LLEIDA	Vendedor 085			Vendedor 085	Vendedor 085
AUTOVENTAS-RP	LLEIDA	Vendedor 160			Vendedor 160	Vendedor 160
AUTOVENTAS-RP	LLEIDA	Vendedor 202			Vendedor 202	Vendedor 202
AUTOVENTAS-RP	LLEIDA	Vendedor 232			Vendedor 232	Vendedor 232
AUTOVENTAS-RP	REUS			REUS		REUS
AUTOVENTAS-RP	REUS	Vendedor 025			Vendedor 025	Vendedor 025
AUTOVENTAS-RP	REUS	Vendedor 634			Vendedor 634	Vendedor 634
AUTOVENTAS-SM			AUTOVENTAS-SM			AUTOVENTAS-SM
CADENAS LEVANTE			CADENAS LEVANTE			CADENAS LEVANTE
CADENAS NORTE			CADENAS NORTE			CADENAS NORTE
CADENAS NORTE	CAD DEL BILBAO			CAD DEL BILBAO		CAD DEL BILBAO
CADENAS NORTE	CAD DEL PONTEVEDRA			CAD DEL PONTEVEDRA		CAD DEL PONTEVEDRA
CADENAS NORTE	CAD DEL PONTEVEDRA	Vendedor 565			Vendedor 565	Vendedor 565
CADENAS SUR			CADENAS SUR			CADENAS SUR
CADENAS SUR	CAD DEL MADRID			CAD DEL MADRID		CAD DEL MADRID
CADENAS SUR	CAD DEL MALAGA			CAD DEL MALAGA		CAD DEL MALAGA
CADENAS SUR	CAD DEL SEVILLA			CAD DEL SEVILLA		CAD DEL SEVILLA
DIRECTO FABRICA/TIENDAS			DIRECTO FABRICA/TIENDAS			DIRECTO FABRICA/TIENDAS
DISTRIBUIDORES CENTRO			DISTRIBUIDORES CENTRO			DISTRIBUIDORES CENTRO
DISTRIBUIDORES NORTE			DISTRIBUIDORES NORTE			DISTRIBUIDORES NORTE
DISTRIBUIDORES SUR			DISTRIBUIDORES SUR			DISTRIBUIDORES SUR
PREVENTAS			PREVENTAS			PREVENTAS

Estándar

Sin repetición de niveles

Compacto

Se han añadido dos formatos nuevos para las cabeceras de las consultas. Uno permite eliminar las duplicidades de niveles y otro compacta todas las cabeceras de una fila en una sola columna. De este modo se puede eliminar las repeticiones de las descripciones de niveles superiores que aparecen en el formato estándar, y poder visualizar en mejor consultas que tienen muchas cabeceras gracias al formato compacto. Para seleccionar qué formato se quiere en cada consulta podemos configurarlo en la pantalla de detalles de presentación, accesible desde la pantalla de modelación.

**Detalles de presentación**

Fijar las cabeceras de las 1 primeras columnas

Fijar las cabeceras de las 1 primeras filas

Esconder los 0 eje(s) interior(es)

Esconder los elementos con un solo hijo

Ocultar totales

Estilo de las cabeceras

Formato estándar

Sin repetición de niveles

Formato compacto. Utilizar el separador de campos: /

Aceptar Cancelar

Para seleccionar el formato deseado en la consulta sobre la que se está trabajando se puede establecer a través de la pantalla de detalles de presentación, accesible desde la pantalla de modelación.

Una vez ejecutada la consulta es posible cambiar el formato a través del menú de opciones de la consulta, sin necesidad de reejecutarla.

**Propiedades de alimentación**

General | Consulta | Formato | Contraseñas | Correo | Traza | Carga de datos | Información

Opciones

Guardar el ancho de columna de las variables  Mostrar separación en comparativos

Ignorar el ancho de la cabecera al ajustar las columnas  Aplicar colores en multijeje

Fuentes

Principal MS Sans Serif Comparación MS Sans Serif

Métricas MS Sans Serif Cambio de valor MS Sans Serif

Impresión de criterios MS Sans Serif

Colores

Celdas de datos Fondo Cada 3 líneas Totales

Degradado de ejes Eje - Eje + Eje horizontal - Eje horizontal +

Celdas estadísticas Estadísticas  Colorear niveles del eje horizontal

Estilo de las cabeceras por defecto

Formato estándar

Sin repetición de niveles

Formato compacto. Utilizar el separador de campos: /

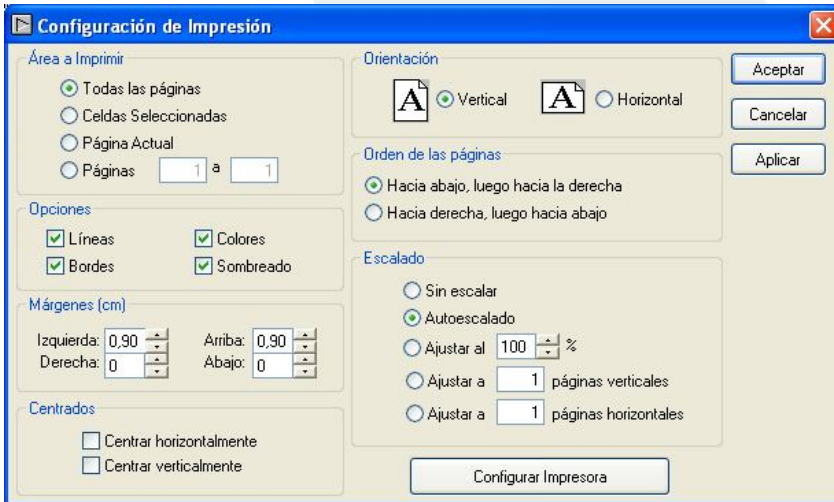
Aplicar Aceptar Cancelar

En caso de que habitualmente interese fijar un formato, desde "Panel de control" se puede establecer el formato por defecto.

Este formato se utilizará tanto para consultas nuevas como consultas que se hubieran guardado anteriormente sin haber utilizado ningún formato específico.



## Opciones de impresión



v.10.1.4

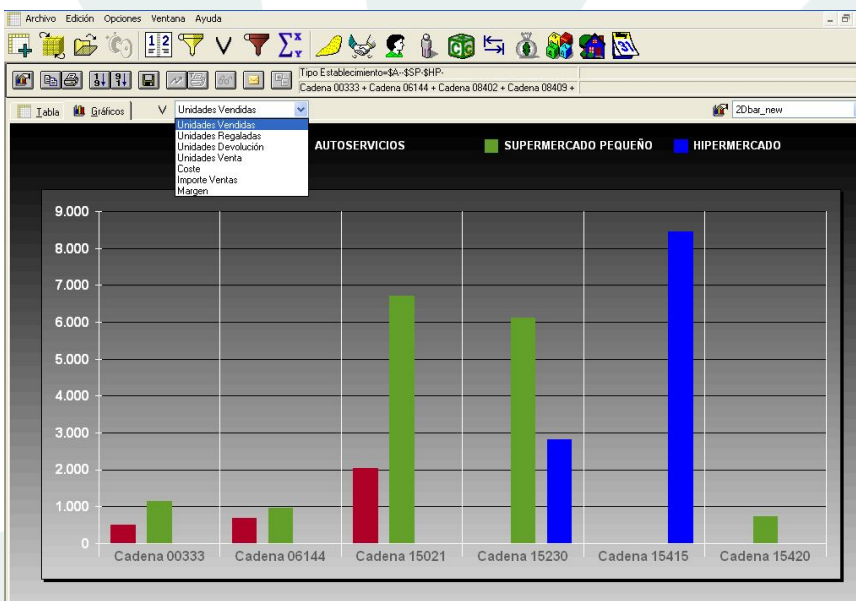
Nuevas opciones de impresión que permiten el escalado de la impresión para reducir el número de páginas a imprimir, fijar el orden de las páginas, los márgenes, el centrado, etc.

v.10.1.8

Al guardar una consulta, las opciones de impresión seleccionadas en la configuración de la Vista Preliminar, quedarán guardadas para volver a utilizarlas la próxima vez que se abra la consulta.

v.10.1.4

## Lista de variables en la pestaña de gráficos



En consultas de dos ejes, también está visible el desplegable de las variables de que es posible cambiar sin tener que acceder a la ventana de datos.

## Múltiple apertura de consultas

Desde el catálogo se pueden abrir consecutivamente las consultas de un grupo de consultas



Hi-Spines ejecuta todas las consultas del grupo y las muestra en mosaico.

Las consultas se comportan como si se abrieran una a una, las que no están guardadas con datos, las que requieren contraseña o las que requieren un periodo base mostrarán las respectivas ventanas para solicitar la información necesaria al usuario.

En el menú Archivo se ha añadido la funcionalidad que permite cerrar todas las consultas abiertas.

Rangos	%M. s/N	Nº Ocurrencias
%M. s/N desde 110	175.13%	1
%M. s/N de 90 a <110	98.21%	4
%M. s/N de 70 a <90	96.25%	3
%M. s/N de 50 a <70	67.55%	4
%M. s/N de 30 a <50	37.10%	64
%M. s/N de 10 a <30	14.80%	13
%M. s/N menor que 10	-29.98%	3
<b>TOTALES</b>	<b>27.67%</b>	<b>92</b>

Vendedor	Unidades Vendidas	Unidades Regaladas	Unidades Devolución	Unidades Venta	Importe Ventas	Margen
Vendedor 001	579	0	12	563	243.595,50	42.210
Vendedor 003	102	0	0	102	41.269,90	6.576
Vendedor 018	89	0	3	86	18.254,40	3.256
Vendedor 138	12	0	0	12	7.440,00	1.396
Vendedor 150	3.821	0	0	3.821	1.842.409,00	210.132
Vendedor 009	6.949	2.125	2.104	6.930	945.976,50	223.716
Vendedor 015	5.774	49	663	5.160	1.083.496,55	372.077
Vendedor 019	3.308	5	0	3.313	368.004,00	147.956

Vendedor	Unidades Vendidas	Unidades Regaladas	Importe Ventas	Coste	Margen
Vendedor 001	460	0	196.230,40	162.188,32	34.041,48
Vendedor 003	76	0	31.864,60	26.550,08	5.314,52
Vendedor 018	36	0	9.744,60	7.957,23	1.787,37
Vendedor 138	6	0	3.720,00	3.021,96	698,04
Vendedor 150	2.584	0	1.221.184,00	1.082.703,75	138.480,25
Vendedor 009	5.454	1.704	743.865,30	570.224,36	173.640,94
Vendedor 015	3.394	32	622.130,50	410.302,53	211.827,97
Vendedor 019	2.103	3	236.750,00	142.095,78	94.654,22
Vendedor 135	2.879	70	382.907,53	231.196,07	151.751,46

Agrupación	Unidades Vendidas	Unidades Regaladas	Unidades Devolución	Importe Tarifa	Importe de la Venta	Importe Regalos
AUTOVENTAS-MG	906	0	0	91.372,00	73.097,60	0,00
AUTOVENTAS-SM	1.372	0	0	20.123.091,00	99.192,80	0,00
<b>TOTALES</b>	<b>2.278</b>	<b>0</b>	<b>0</b>	<b>214.463,00</b>	<b>172.290,40</b>	<b>0,00</b>

## Añadir comentarios a las celdas de una consulta

La opción de añadir comentarios a celdas concretas de una consulta permite destacar ese dato e incluir una explicación que se muestra cada vez que el ratón se sitúa encima.

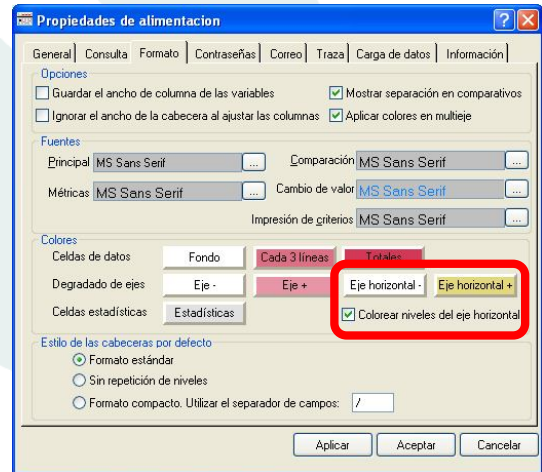
Vendedor	Unidades Vendidas	Unidades Regaladas	Unidades Devolución	Unidades Venta
Vendedor 001	0	0	8	-8
Vendedor 003	28	0	0	28
Vendedor 018	89	0	3	86
Vendedor 150	2.584	0	0	2.584
Vendedor 009	5.454	1.704	2.104	5.160
Vendedor 015	3.394	32	663	2.699
Vendedor 019	2.103	3	0	2.106
Vendedor 135	2.879	70	0	2.809
Vendedor 293	1.414	0	0	1.414
Vendedor 071	3.277	0	0	3.277
Vendedor 108	3.354	96	123	3.327
Vendedor 168	2.678	14	8	2.684
Vendedor 247	1.666	25	232	1.459
Vendedor 288	1.510	54	130	1.434
Vendedor 612	3.079	11	2	3.088

Los comentarios no permanecen si se reejecuta la consulta, o se ordena. Para conservarlos es necesario guardar la consulta con resultados.

## Colorear columnas según niveles de totales

		Variables								
Agrupación	Delegación	Vendedor	Unidades Vendidas	Unidades Regaladas	Unidades Devolución	Unidades Venta	Coste	Importe Ventas	Margin	
AUTOVENTAS-RP			13.556	297	170	13.683	5.446.583,03	6.555.418,57	1.108.835,54	
AUTOVENTAS-RP	CAD DELARAGON		274	3	68	209	13.850,26	24.021,00	10.170,74	
AUTOVENTAS-RP	CAD DELARAGON	Vendedor 468	274	3	68	209	13.850,26	24.021,00	10.170,74	
AUTOVENTAS-RP	LLEIDA		11.613	290	101	11.802	5.291.467,23	6.317.937,97	1.026.470,74	
AUTOVENTAS-RP	LLEIDA	Vendedor 085	4.320	0	0	4.320	4.612.744,80	5.281.200,00	668.455,20	
AUTOVENTAS-RP	LLEIDA	Vendedor 160	3.284	196	88	3.352	368.108,66	533.925,60	165.816,94	
AUTOVENTAS-RP	LLEIDA	Vendedor 202	1.437	22	10	1.449	109.857,05	181.096,37	71.239,32	
AUTOVENTAS-RP	LLEIDA	Vendedor 232	2.572	112	3	2.681	200.756,72	321.716,00	120.959,28	
AUTOVENTAS-RP	REUS		1.669	4	1	1.672	141.265,54	213.459,60	72.194,06	
AUTOVENTAS-RP	REUS	Vendedor 025	872	4	0	876	33.836,90	52.454,40	18.617,60	
AUTOVENTAS-RP	REUS	Vendedor 634	797	0	1	796	107.428,74	161.005,20	53.576,46	
<b>TOTALES</b>			<b>13.556</b>	<b>297</b>	<b>170</b>	<b>13.683</b>	<b>5.446.583,03</b>	<b>6.555.418,57</b>	<b>1.108.835,54</b>	

Los elementos del eje horizontal, es decir, las columnas, pueden colorearse según sus niveles de totales, como hasta ahora se hacía con las filas.



Desde el Panel de Control se pueden especificar los colores para los ejes horizontales y si se van a aplicar.

		Puntos de Entrega					
Agrupación / Cadenas	AUTOVENTAS-MG	AUTOVENTAS-MG	AUTOVENTAS-MG	AUTOVENTAS-MG	AUTOVENTAS-MG	AUTOVENTAS-MG	
Delegación	CAD DEL CATALUNYA	CAD DEL CATALUNYA	CAD DEL CATALUNYA	DIST DEL CATALUNYA	DIST DEL CATALUNYA	GIRONA	
Vendedor	Vendedor 502	Vendedor 609			Vendedor 422		
Cadena 00000	14.441	0	0	0	0	8.072	
Cadena 00234	421					379	
Cadena 00333	502					304	
Cadena 06144	26					26	
Cadena 12287	195					195	
Cadena 15021	2.735	50	50			2.290	
Cadena 15230	3.235					1.595	
Cadena 15415	1.786						

## Icono para resultado de consulta obsoleto

Si una consulta está guardada con resultados en una fecha anterior a la de la última carga del contexto, al abrirla se informa de que se está visualizando los resultados guardados (icono cámara fotográfica) y además de que éstos corresponden a datos no actualizados (signo exclamación). Posicionándose sobre el icono aparece un tooltip que informa de este hecho.

Familia (Familias) / Cadenas	CHOCOLATES	COMERCIALIZADOS	BOLLERIA
Cadena 00000	1.853	8.138	10.369
Cadena 00234		2	
Cadena 00333			

Artículos							
Consulta guardada con datos el día '19/03/2008 11:57:00'. Los datos pueden ser obsoletos, la última carga fué el día 19/03/2008 12:01:36							
(Familias) / Cadenas	CHOCOLATES	COMERCIALIZADOS	BOLLERIA	LEGUMBRES	VARIOS	SECOS	DESE
Cadena 00000	1.853	8.138	10.369	9.229	159	17.112	
Cadena 00234		2		77		291	

## Lanzar plantilla y ver registros de una celda

Tipo Establecimiento (Tipos de Establecimi) Tipos de Movimientos	HOSTELERIA	FRUTERIAS	OTROS
Devoluciones	0	0	0
Difer precio a favor Cliente			
Difer precio a favor Proveedor			
Regalos	0	0	0
Venta Normal	35.941	1.877	11.773
<b>TOTAL</b>	<b>35.941</b>	<b>1.877</b>	<b>11.773</b>

Posicionándose sobre una celda del resultado de una consulta se puede lanzar una plantilla y ver los registros de la misma. Esto antes sólo funcionaba para filas o columnas.

## Mejoras en selección de periodos

El nuevo control permite seleccionar el periodo de una manera muy rápida, mes y año por separado.

Selección para Consulta a 2 Ejes

Título: Clientes / Proyectos x variables 35

Períodos | Criterios | Variables | Filtros | Estadísticas

Consultar

Desde: Enero 2008

Hasta: Febrero 2008

Períodos predefinidos

- Este mes
- El mes pasado
- Este año
- El año pasado
- De Enero hasta este mes
- De Enero hasta el mes pasado
- Todos (De 02-1998 a 12-2009)

Información a mostrar

- Datos
- Comparativo
- Desv. Porcentual
- Porcentaje
- Desviación

Computar celdas vacías como ceros

Modificar

Aceptar Cancelar Ayuda

También se han habilitado unos aceleradores en una lista desplegable para las selecciones más típicas:

- este mes
- el mes pasado
- este año
- el año pasado
- de Enero hasta este mes
- de Enero hasta el mes pasado
- Todos (De MM-AAAA a MM-AAAA) (v.10.1.7)



## Búsqueda de criterios con carácter en blanco y/o acentos

La búsqueda en campos de tipo descripción de clases de criterios planas, podrá realizarse de un modo más cómodo. Cada palabra de búsqueda la localizará en cualquier posición de la descripción sin tener en cuenta acentos, mayúsculas ni diéresis. Así, al buscar corporacion servicios encontrará tanto Corporación de Servicios como Corporación de Servicios Zaragoza.

Si no se desea utilizar esta funcionalidad y seguir buscando los campos de tipo descripción distinguiendo acentos y sin utilizar el espacio en blanco como separador de palabras, hay que escribir la cadena de texto a buscar entre comillas dobles.

**Asignar Criterio Plano -Proveedores-**

Criterios

Tipo de Selección:  Genérica  Manual

Selección | Resultado de la Selección

Campos	Valores de búsqueda Asignación	Valores de búsqueda Omisión	Mostrar en el Resultado de la Selección
Proveedor			<input checked="" type="checkbox"/>
Nombre	corporacion servicios		<input type="checkbox"/>
Teléfono			<input type="checkbox"/>
Código postal			<input type="checkbox"/>
NIT			<input type="checkbox"/>

Aceptar Cancelar Ayuda Detalles >

## Conservar el ancho de columnas

Se ha habilitado una opción en el Panel de Control para que se conserve el ancho de las columnas del resultado de una consulta. Cada una de las consultas conserva sus propios anchos de columna, tanto en consultas guardadas en el catálogo como en consultas que se modelan al momento.

**Propiedades de Editoriales (Ejemplo)**

General Consulta Formato Seguridad Correo Traza Carga de datos Información

Parámetros de arranque de Hi-Spins Consulta

Número mínimo de filas para activar modo virtual: 100 (0: No se activa)

Número máximo de criterios planos por consulta: 0 (0: Sin límite; recomendado)

Opciones de funcionamiento

- Iniciar en pantalla completa
- Utilizar catálogo de consultas
- Pasar siempre por "Edición de consulta" al lanzar plantilla de consultas de 2 ejes
- Avisar al abrir una consulta que esté guardada con una estructura del contexto distinta
- Incluir los criterios al copiar en el portapapeles
- Guardar el ancho de columna de las consultas
- Ignorar el ancho de la cabecera al ajustar las columnas
- En nuevas consultas utilizar Período actual (sin marcar, se utilizará el último cargado)
- Pedir confirmación al salir si hay consultas abiertas

Cadena descriptiva por defecto para los datos acumulados excluidos en filtros de totales: Resto

Aplicar Aceptar Cancelar

## Criterios no incluidos en un Ranking y en filtros por Expresión

En las consultas donde se define un ranking, se permite mostrar una fila con el acumulado de todos aquellos criterios que no han entrado dentro del ranking. Esto permite ver los N mejores o peores criterios seleccionados en el ranking sin perder el valor total en la última fila de la consulta.

Provincia	Gastos Generales	Ppto. Gtos. Gales.	Dev. Ppto. G. G.	Dev. % Ppto. G. G.	Provincia	Gastos Generales	Ppto. Gtos. Gales.	Dev. Ppto. G. G.	Dev. % Ppto. G. G.	Provincia	Gastos Generales	Ppto. Gtos. Gales.	Dev. Ppto. G. G.	Dev. % Ppto. G. G.
Sevilla	29.799	30.344	-545	-2%	Barcelona	61.335	61.923	-588	-1%	Barcelona	61.335	61.923	-588	-1%
Huelva	10.117	9.392	724	8%	Valencia	46.519	47.221	-702	-1%	Valencia	46.519	47.221	-702	-1%
Cádiz	11.314	11.568	-254	-2%	Madrid	35.876	32.909	2.967	9%	Madrid	35.876	32.909	2.967	9%
Málaga	11.163	11.242	-79	-1%	Sevilla	29.799	30.344	-545	-2%	Sevilla	29.799	30.344	-545	-2%
Granada	9.244	9.917	-673	-7%	A Coruña	26.694	26.755	-61	0%	A Coruña	26.694	26.755	-61	0%
Almería	11.334	11.731	-396	-3%	<b>TOTALES</b>	<b>200.222</b>	<b>199.151</b>	<b>1.071</b>	<b>1%</b>	<b>Otras provincias</b>	<b>153.372</b>	<b>151.248</b>	<b>2.125</b>	<b>1%</b>
Jaén	12.288	12.507	-219	-2%						<b>TOTALES</b>	<b>353.594</b>	<b>350.398</b>	<b>3.196</b>	<b>1%</b>
Córdoba	5.918	6.262	-345	-6%										
Barcelona	61.335	61.923	-588	-1%										
Tarragona	11.989	11.299	691	6%										
Lleida	9.815	9.083	732	8%										
Girona	9.182	8.503	679	8%										
A Coruña	26.694	26.755	-61	0%										
Lugo	8.917	8.967	-49	-1%										
Ourense	9.946	10.816	-870	-8%										
Pontevedra	5.012	5.203	-191	-4%										
Madrid	35.876	32.909	2.967	9%										
Valencia	46.519	47.221	-702	-1%										
Castelló	12.308	10.547	1.762	17%										
Alicante	14.826	14.212	614	4%										
<b>TOTALES</b>	<b>353.594</b>	<b>350.398</b>	<b>3.196</b>	<b>1%</b>										

Consulta con ranking. La fila Totales sólo refleja los criterios que entran en el ranking.

Se muestran los criterios que cumplen el ranking, más una fila de "Otras provincias" con el resto acumulado.

Consulta sin ranking con valor completo de totales.

**Filtro**

Tipo de filtro

Según datos existentes

Ver criterios con datos   
 Ver criterios con y sin datos   
 Ver criterios sin datos

Establecer un ranking

Ver los   mejores  peores criterios de

Utilizar una expresión

Expresión:

Aplicar el filtro a  en

Mostrar la información acumulada de los datos que no cumplen el filtro o el ranking.  
Descripción de la cabecera de excluidos:

En la ventana de definición del ranking se puede seleccionar la opción que permite mostrar la información acumulada de los valores que no entran en el ranking.

También se puede utilizar esta funcionalidad en consultas con filtros por expresión.



## Presentación de cabeceras en porcentajes respecto a otros criterios

v.10.1.8

Se ha cambiado la descripción de la columna de comparación respecto a otros criterios. En versiones anteriores la descripción siempre era % Crits para todas las columnas de una consulta. A partir de ahora, la descripción incluye el nombre de la columna sobre la que se está haciendo el comparativo, esto facilita su localización cuando se visualizan gráficos.

Comunidad Autónoma	Gastos Generales	% Gastos Generales	Ppto. Gtos. Grales.	% Ppto. Gtos. Grales.	Desv. Ppto. G. G.	% Desv. Ppto. G. G.
Andalucía	101.176	28,61%	102.962	29,38%	-1.787	-55,91%
Catalunya	92.321	26,11%	90.808	25,92%	1.513	47,34%
Galicia	50.569	14,30%	51.740	14,77%	-1.171	-36,63%
Madrid	35.876	10,15%	32.909	9,39%	2.967	92,85%
Valencia	73.653	20,83%	71.979	20,54%	1.673	52,36%
<b>TOTALES</b>	<b>353.594</b>	<b>100,00%</b>	<b>350.398</b>	<b>100,00%</b>	<b>3.196</b>	<b>100,00%</b>

## Visualización clase de criterios en cabeceras de títulos

v.10.1.8

En algunas consultas podía resultar confuso saber a qué clase de criterios pertenecían los campos que se estaban mostrando. Se ha habilitado una opción para que se visualice el nombre de la clase de criterios para identificar claramente cada uno de los campos.

S. I. GASTOS - [Cons.Gts Editoriales 01-1998 06-2008 (51 filas)]

Archivo Edición Opciones Ventana Ayuda

- Formato de las cabeceras
  - Mostrar nombre clase de criterios
  - Pantalla completa F11
  - Plantillas gráficas...
  - Diseñador de gráficos...
  - Log de rendimiento
  - Panel de control... F12

[Partidas] Grupo de cuentas [Clasificación Publicación] Clase [Tema Publicación] Tema	Coste Editorial	Ppto. Editorial
Compras	138.799	118.980
Coleccionables	261.268	258.534
Empresa	560.444	567.276



## Otras mejoras

- ✓ La desviación típica pasa a formar parte de los cálculos estadísticos que pueden definirse como variable calculada dentro de un contexto.
- ✓ En el cálculo de estadísticas, en consultas con subtotales en el eje vertical, se puede seleccionar si el cálculo se quiere aplicar a los datos del detalle o a los datos de los subtotales.
- ✓ En consultas con comparativos con otros periodos, al seleccionar la opción de la desviación, se puede indicar que las celdas vacías las considere ceros para el cálculo de la misma. En caso contrario, no se realizará dicho cálculo.
- ✓ Búsqueda rápida en catálogo de consultas: al pulsar una letra se sitúa en la primera consulta cuyo nombre o descripción (según se esté visualizando) comience por la letra indicada.
- ✓ Si al guardar una consulta se está visualizando la pestaña del gráfico, al abrir la consulta se situará directamente en el gráfico.
- ✓ Mediante la nueva funcionalidad de búsqueda de un texto es posible localizar en la tabla de resultados de una consulta los datos que interesen. Existen dos posibilidades, la primera consiste en buscar un texto libre hacia delante o hacia atrás a través del menú Edición > Buscar texto (Ctrl+F). También se pueden usar las opciones para realizar búsquedas reiterativas (Buscar hacia delante F3 y Buscar hacia atrás Shift+F3).
- ✓ Exportar a CTXDAT vía Oledb desde una consulta de registros especificando una cadena de conexión Oledb.
- ✓ Ya no es necesario cerrar Hi-Spins Consulta para cambiar de perfil. Simplemente, sin ninguna consulta abierta, podemos seleccionar el menú Opciones > Cambiar de perfil. O bien utilizar el acelerador de teclado Ctrl+F12.

# Hi-Spins Web

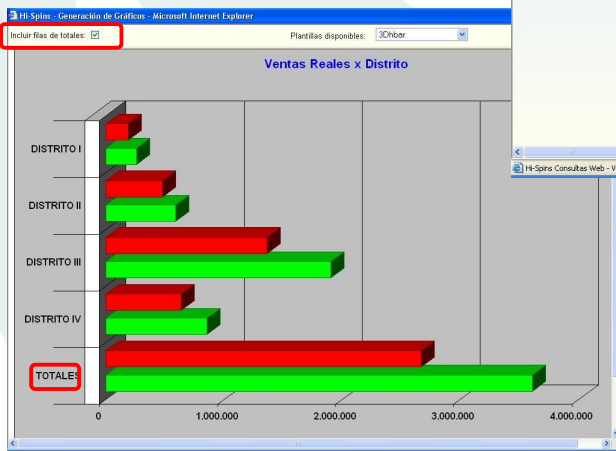
v.10.0.0

## Incluir/excluir totales en el gráfico

Posibilidad de eliminar en los resultados la fila y/o columna de totales en los gráficos. Puesto que en HS Web los gráficos incluyen todos los valores de la consulta, el excluir los datos de los totales permite visualizar los datos con la escala adecuada a los resultados.

En el árbol de consultas se muestra resaltada la consulta seleccionada.

Distrito	Venta Neta	Venta Bruta
DISTRITO I	187.247	259.935
DISTRITO II	477.986	590.418
DISTRITO III	1.365.536	1.905.271
DISTRITO IV	634.479	862.370
<b>TOTALES</b>	<b>2.665.248</b>	<b>3.637.994</b>



## Tooltips para las variables

v.10.1.0

En la lista de variables se muestra el tooltip que tenga definido.

Número	Variable	Distrito/Cadena y Grupo	Provincia/Cadena y Grupo	Venta Neta	Venta Bruta
1	Venta Neta				
2	Venta Bruta				
3	Unidades	Venta Neta realizada			
		DISTRITO ALEMANIA	Baviera	9.508	13.510
		CADENA GENERALICA	SIN GRUPO	152	203
		Marca 01		2	16
		Marca 03		19	24
		Marca 05		23	24
		Marca 11		-2	-3
		Marca 12		-15	1
		Marca 22		49	56
		Marca 37		-10	-16
		Marca 68		86	100
		DAPER, A.E	DAPER A.E	1.249	1.665
		Marca 01		1.249	1.665
		DYMAREVA	DYMAREVA	2.380	2.830
		Marca 01		194	288
		Marca 05		418	486
		Marca 68		1.768	2.056
		EUROMADYBERICA, S.A		5.777	8.863
		EUROMADYBERICA, S.A	ODROPER	-39	-39



v.10.0.0

## Degradados en niveles y dimensiones. Esquemas de color

Tema/Grupo de cuentas	Subtema/Cuenta de detalle	Coste Editorial	Ppto. Editorial	Gastos Variables	Dev. Ppto. Edit.	Dev. % Ppto. Edit.	Total Gastos
Empresa	Marketing	84.018	82.713	82.570	1.305	1,58%	166.588
Empresa	Marketing	25.662	24.804	25.027	658	3,46%	50.699
Compras	Compras	9.321	7.722	8.762	1.599	20,70%	18.083
Compras	Compras Aprovisionamientos	1.812	1.060	1.465	753	71,00%	3.277
Compras	Compras Materias Primas	2.960	2.354	2.726	506	21,49%	5.586
Compras	Devoluciones de Compras	1.769	1.800	2.073	-31	-1,71%	3.842
Compras	Rapells por Compras	1.225	902	977	322	35,70%	2.201
Compras	Trabaj. Realiz. por Otras Emp.	1.654	1.606	1.522	49	3,03%	3.177
Gastos de Personal	Gastos de Personal	3.876	4.913	4.037	-1.037	-21,12%	7.912
Gastos de Personal	Seguridad Social	3.117	3.749	3.301	-632	-16,85%	6.419
Gastos de Personal	Sueldos y Salarios	758	1.164	735	-406	-34,85%	1.493
Servicios Exteriores	Servicios Exteriores	12.466	12.169	12.228	297	2,44%	24.693
Servicios Exteriores	Arrendamientos	995	723	1.011	272	37,63%	2.006
Servicios Exteriores	Material de Oficina	2.812	3.217	2.903	-405	-12,57%	5.615
Servicios Exteriores	Publicidad y Propaganda	2.624	2.220	2.491	404	18,20%	5.115
Servicios Exteriores	Reparaciones y Conservación	4.076	3.767	3.908	309	8,19%	7.984
Servicios Exteriores	Suministros	1.619	1.671	1.420	-52	-3,13%	3.039
Servicios Exteriores	Transportes	339	571	595	-231	-40,52%	934
Empresa	Administración y Finanzas	31.135	30.687	30.669	548	1,79%	61.804
Compras	Compras	13.938	14.610	14.362	-671	-4,59%	28.301
Compras	Compras Aprovisionamientos	2.377	2.818	2.473	-441	-15,65%	4.850
Compras	Compras Materias Primas	2.369	2.762	2.818	-393	-14,22%	5.187

A cada nivel de resultado de la consulta se le asigna un color de degradado, de este modo se identifican rápidamente y facilitan la interpretación de los resultados.

Mediante el fichero de configuración de consultas Web es posible personalizar los colores utilizados para el fondo, los degradados, títulos, etc.

v.10.1.5

## Resultados: exportación y rendimiento

Contexto: Estadística de Venta  
Eje: Agrupaciones de Delegaciones

Filas por página: 25    1-13 de 13    Columnas: 2

**Paginación**

### Copia de resultados al portapapeles en formato HTML

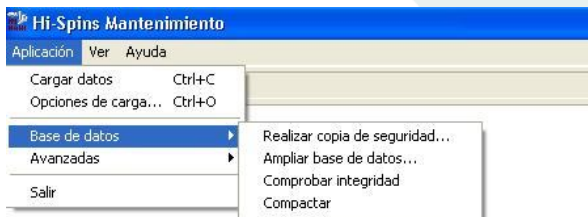
El resultado de una consulta se puede copiar al portapapeles en formato HTML, para después copiarlo en otra aplicación.

Se han desarrollado mejoras para conseguir reducir los tiempos de carga de resultados en las consultas.

## Hi-Spins Mantenimiento

### BD – Copias de seguridad

v.10.0.0

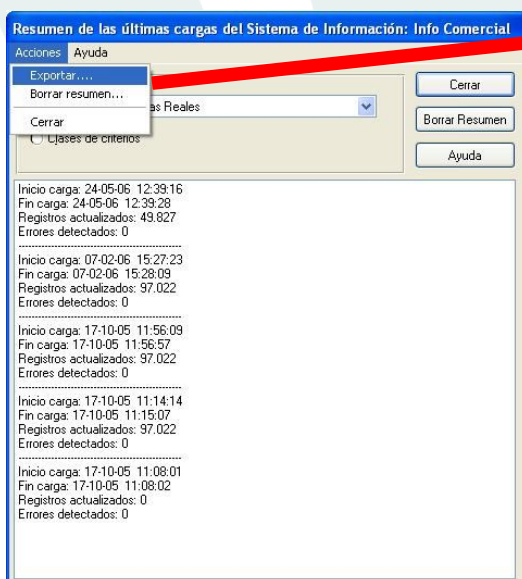


**Copias de Seguridad:** Comprime toda la base de datos en formato Zip y el resultado lo deja en el fichero: NombrePerfil\_YYYY-MM-DDhh:mm:ss.zip en el directorio Backup

**Ampliar la Base de Datos:** convierte la base de datos para poder usar las ampliaciones realizadas sobre las clases de criterio, contextos y SI.

### Log de cargas

v.10.1.5



Archivo	Edición	Formato	Ver	Ayuda
SIV	03-08-06	10:51:36	03-08-06	11:17:56
SIV	11-07-06	18:23:03	11-07-06	20:01:10
SIV	10-07-06	18:25:30	10-07-06	18:25:31
SIV	06-07-06	15:29:58	06-07-06	17:13:03
SIV	20-06-06	13:15:16	20-06-06	14:50:00
SIV	07-06-06	15:00:52	07-06-06	16:33:43
SIV	16-05-06	17:15:44	16-05-06	18:44:52
ERROR	11-07-06	18:23:03	652	Error en : Vendedores
ERROR	06-07-06	15:29:58	652	Error en : Vendedores

Es posible exportar el fichero de log de cargas para facilitar la realización de estadísticas de los tiempos de cargas, o identificar los errores sin repeticiones. El fichero de log de un contexto mostrará dos secciones, la primera corresponde a los tiempos de carga y a los registros cargados, la segunda permite ver los errores de cargas para cada una de las cargas realizadas. La ventaja de esta segunda sección es que no aparecen repetidos los criterios que han producido un error, de este modo se identifican rápidamente aquellos criterios no se han cargado correctamente.



## Nuevas funcionalidades para la BD

En la ventana de cargas se ha añadido:

- check para establecer si la ventana debe cerrarse automáticamente al finalizar las cargas o se prefiere mantenerla abierta
- indicador de tasa de carga

### Histórico de Cargas

El histórico de las cargas realizadas con la fecha y los errores ocurridos se puede almacenar en una tabla nueva, CTXHIST. Si la tabla existe, se rellenará con una fila de información por cada fila de la tabla CTXCTL que se procese en cada momento. El tamaño de la tabla se limita a 1.000 filas. Al llegar a esa cifra se conservan sólo las 1.000 filas de fecha más reciente, eliminándose las sobrantes.

Esta tabla no tiene por qué existir en la base de datos de interfase estándar. En caso de no existir la tabla no se crea automáticamente.

Nombre	DSN Origen	DSN Destino	Registros
--------	------------	-------------	-----------

Id	Descripción	Registros	Errores
CUS	Clientes	143	
PRJ	Proyectos	96	
TSK	Tareas	1.279	
HRE	Personas	140	
REQ	Solicitudes	1.255	
HIT	Hitos	63	
ACT	Cuentas	3	
CCO	Centros de coste origen	2	
CCD	Centros de coste destino	2	
TYM	Tipos de medida	0	
ANX	Anexos	2.262	

Id	Descripción	Registros	Errores
DTP	Dedicaciones	35.978	20
DTF	Financiero	0	

Cerrar esta ventana al terminar la carga

Actualizando Contexto: Dedicaciones. Procesados 36.000 registros

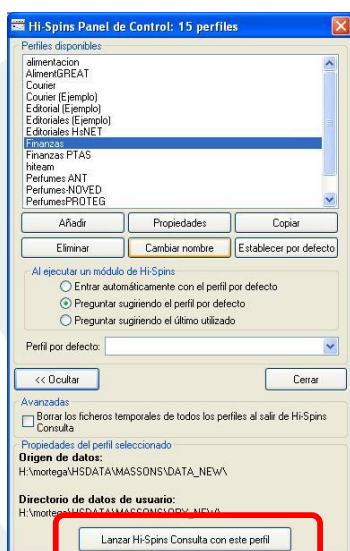


# Hi-Spins Panel de control

v.10.1.1

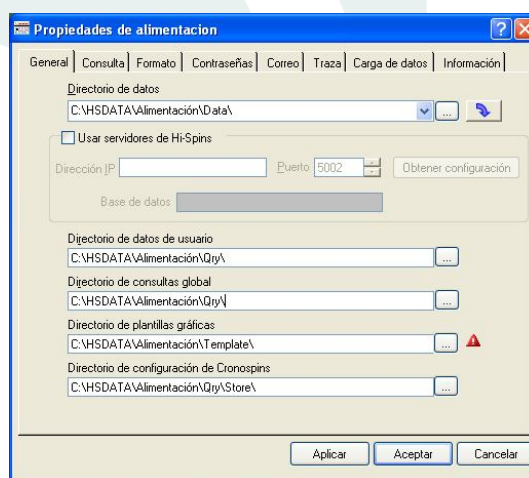
Panel de control

Lanzar HiSpins Consulta

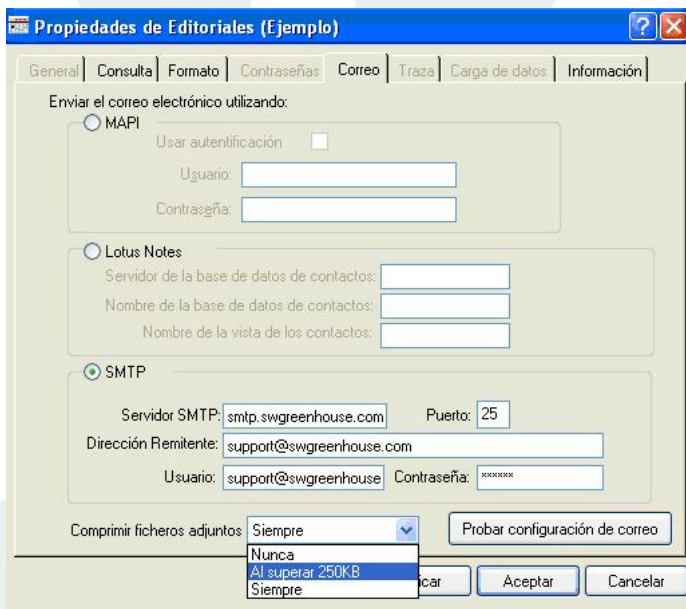


Se ha añadido un botón en la sección de Avanzadas para poder ejecutar directamente Hi-Spins Consulta con el perfil que está seleccionado.

Directorios de consulta



Los directorios especificados para los catálogos, plantillas gráficas y configuración de Cronospins son validados y se indica al usuario si no existen mediante un símbolo de exclamación.

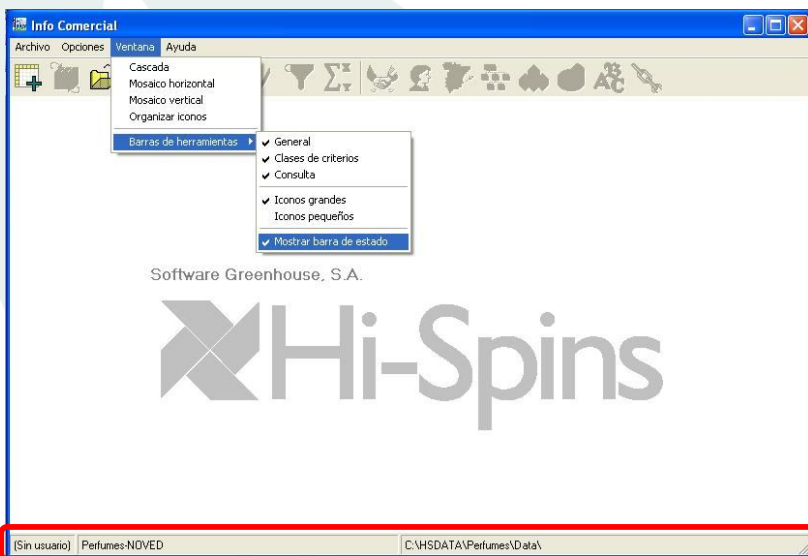
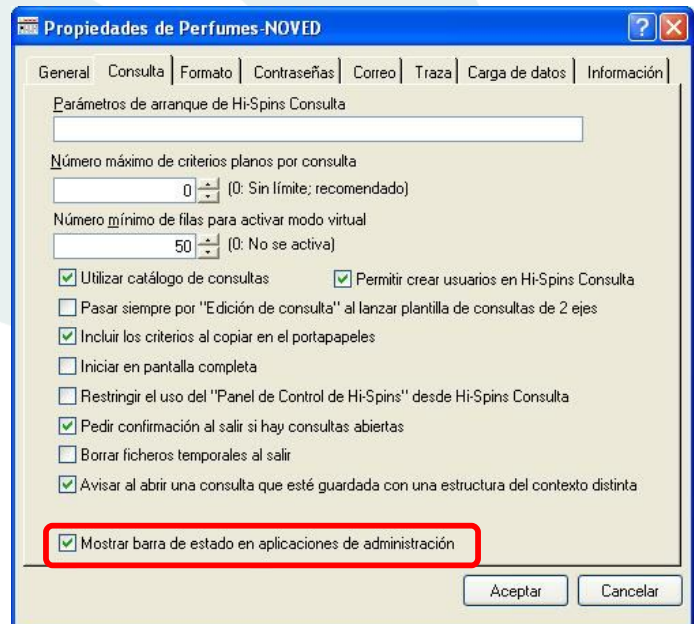


Para los envíos de consultas que ocupan mucho espacio pueden comprimirse generando un archivo ZIP. En el panel de control se puede especificar si se desea comprimir los archivos que se envían desde Hi-Spins Consulta o Cronospins. Existen 3 opciones: Nunca, Al superar 250KB (cuando el tamaño total de los archivos a enviar supere los 250K) o Siempre



## Panel de control

Una nueva barra de estado en todos los módulos de administración de la base de datos (Hi-Spins Contextos, Criterios, Alias particulares, Mantenimiento, Conversión de contextos y Hi-Spins Manager) permite ver en todo momento el perfil, el usuario, la versión y la ruta de datos. Se muestra por defecto a no ser que se desactive esta opción por el panel de control.



En Hi-Spins Consulta esta opción también está disponible aunque en este caso el estado por defecto es no visible. Para modificar su estado se debe acceder a Barra de herramientas de HS Consulta sin tener ninguna consulta abierta.

# Hi-Spins Criterios

v.10.0.0

## Eliminación de criterios sin datos

Desde HS Criterios se pueden eliminar criterios que no tengan datos asociados. Seleccionando los criterios a eliminar de entre aquellos que no tienen datos, o bien directamente indicando la eliminación de todos los criterios sin datos asociados.

No es necesario realizar cargas de datos después de la eliminación. Para las clases de criterios referenciadas sólo será posible eliminar un criterio si no hay clases planas cuyo campo lo tenga como valor referenciado.

The image shows two screenshots from the Hi-Spins Criterios application. The left screenshot shows the 'Hi-Spins Criterios' main window with a menu open, highlighting 'Ver Criterios sin datos'. The right screenshot shows the 'Clientes' window with a table of criteria. The table has columns for 'Codigo', 'Nombre Cliente', 'Provincia', and 'Rar'. Several rows are checked, indicating they are selected for deletion.

	Codigo	Nombre Cliente	Provincia	Rar
1	11009 9290200	LA CORREDERA, S.L.	0041	03 / ALIMENTAC
2	11010 9020320	CENTROS COMERCIALES PRYCA S.A.	0015	03 / ALIMENTAC
3	11011 9140430	SUAREZ SANCHEZ-FUENTES, VIRGIL	0045	01 / DROGUERI
4	11012 9190490	GIGANTE FELANITX	0007	03 / ALIMENTAC
5	11013 9080440	MAKRO AUT. MAYORISTA, S.A.	0039	03 / ALIMENTAC
6	11014 9450160	MAKRO AUT. MAYORISTA. PROV.20483	0046	02 / PERFUMER
7	11015 1401585	MARTIN RICO, YOLANDA	0012	05 / OTROS
8	11016 9140440	JOSE ANTONIO MATEOS AMARO, S.L.	0010	03 / ALIMENTAC
9	11017 2105433	SDAD.COOP.ANDALUZA EL GALEON	0018	05 / OTROS
10	11018 9130340	ARMENDARIZ RODRIGUEZ, ASUNCION	0028	02 / PERFUMER
11	11019 3261819	ARIAS FOLGADO, FLORENTINO	0028	05 / OTROS
12	11020 9360610	PULPON GOMEZ, CARLOTA	0016	02 / PERFUMER
13	11021 9400310	PERFE, S.A.	0028	01 / DROGUERI
14	11022 9400300	PERFE, S.A.	0028	01 / DROGUERI
15	11023 9061080	PEÑAS AZCONA, TERESA	0031	01 / DROGUERI
16	11024 9110290	COMUNIDAD DE BIENES MARBISAN	0019	03 / ALIMENTAC
17	11025 8011451	LIMARA PARFUM INTERNATIONAL SA	0075	05 / OTROS
18	11026 8011464	BEAUTY-STAR COMPANY	0056	05 / OTROS
19	11027 8011477	FIRODDIS	0075	05 / OTROS

Posibilidad de seleccionar de manera individual los criterios a eliminar o bien todo el conjunto mediante los botones.

v.10.1.0

## Informes para las clases planas

The image shows three screenshots from the Hi-Spins Criterios application. The left screenshot shows the 'Abrir Clase de Criterios' window with a menu open. The middle screenshot shows the 'Listado de tablas externas para clases de criterios planas' window with a table of external tables. The right screenshot shows the 'Listado de clases de criterios planas con criterios duplicados' window with a table of criteria and their duplication status.

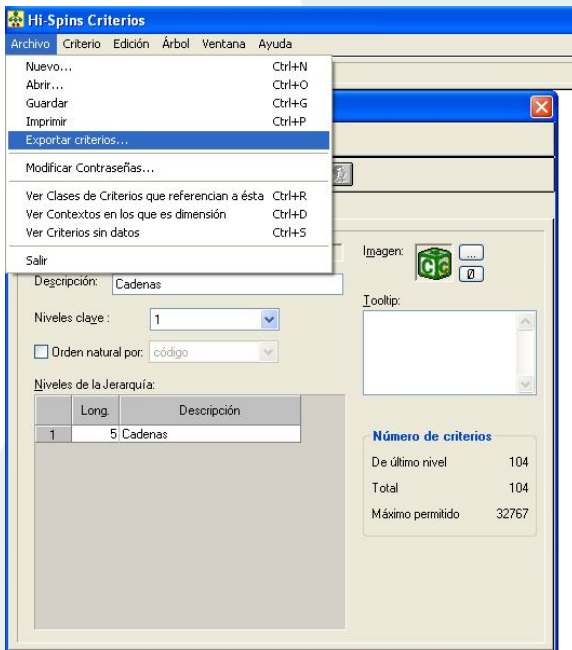
ID	Descripción	DSN	Tabla
1	CLI	Clientes	QS36F SGHCLTX1

ID	Descripción	# Criterios	Duplicados?	# duplicados	Identificadores
1	CLI	Clientes	11.063 No	0	

Desde el listado de Clases de criterios se tiene acceso al menú Información desde el cual se pueden visualizar los tiempos de acceso a los criterios planas, y acceder al informe que comprueba la integridad detectando cualquier incoherencia que haya en la base de datos.

## Exportación de clase de criterios jerárquicos



Archivo	Edición	Formato	Ver	Ayuda
NI2	0	1	00000	Cadena 00000
NI2	0	1	00234	Cadena 00234
NI2	0	1	00244	Cadena 00244
NI2	0	1	00333	Cadena 00333
NI2	0	1	06144	Cadena 06144
NI2	0	1	08402	Cadena 08402
NI2	0	1	08409	Cadena 08409
NI2	0	1	12287	Cadena 12287
NI2	0	1	14836	Cadena 14836
NI2	0	1	14904	Cadena 14904
NI2	0	1	15021	Cadena 15021
NI2	0	1	15230	Cadena 15230
NI2	0	1	15415	Cadena 15415
NI2	0	1	15420	Cadena 15420
NI2	0	1	15423	Cadena 15423
NI2	0	1	15425	Cadena 15425
NI2	0	1	15428	Cadena 15428
NI2	0	1	15433	Cadena 15433
NI2	0	1	15450	Cadena 15450
NI2	0	1	15500	Cadena 15500
NI2	0	1	15502	Cadena 15502
NI2	0	1	15544	Cadena 15544
NI2	0	1	15562	Cadena 15562
NI2	0	1	15566	Cadena 15566
NI2	0	1	15567	Cadena 15567
NI2	0	1	15570	Cadena 15570
NI2	0	1	15577	Cadena 15577
NI2	0	1	15583	Cadena 15583
NI2	0	1	15585	Cadena 15585
NI2	0	1	15587	Cadena 15587
NI2	0	1	15592	Cadena 15592
NI2	0	1	15594	Cadena 15594
NI2	0	1	15596	Cadena 15596
NI2	0	1	15600	Cadena 15600

Al abrir Clase de Criterios jerárquica, desde el menú Archivo se tiene acceso a "Exportar criterios" que genera un archivo de texto en el cuál se almacena una lista con todos los criterios de la clase.

## Gestión externa de autorizaciones

El Servidor Ole de Hi-Spins incluye una nueva funcionalidad que permite realizar la gestión de la seguridad de Hi-Spins desde aplicaciones externas. Más concretamente, se han desarrollado funciones para el mantenimiento de usuarios, consulta de autorizaciones definidas y asignación de permisos de criterios y variables a los distintos usuarios.

## Búsqueda de criterios jerárquicos

Es posible buscar criterios en el árbol de una clase de criterios jerárquica, tanto por código como por descripción. La ventana de búsqueda se puede invocar cuando tengamos una clase de criterios jerárquica abierta desde el menú Edición > Buscar o mediante el acelerador de teclado Ctrl+F. Para búsquedas sucesivas podemos utilizar el menú Edición > Buscar siguiente o el acelerador de teclado F3.



## ► Hi-Spins Contextos

### Seguridad

v.10.0.0

Usuarios	Administrador	Autorizador de criterios y contextos	Autorizador de consultas	Consultar
ADMIN	<input checked="" type="checkbox"/>	<input checked="" type="checkbox"/>	<input checked="" type="checkbox"/>	<input checked="" type="checkbox"/>
(Sin usuario)	<input type="checkbox"/>	<input type="checkbox"/>	<input type="checkbox"/>	<input type="checkbox"/>
DIRECC	<input type="checkbox"/>	<input checked="" type="checkbox"/>	<input checked="" type="checkbox"/>	<input checked="" type="checkbox"/>
FINANZAS	<input type="checkbox"/>	<input type="checkbox"/>	<input checked="" type="checkbox"/>	<input checked="" type="checkbox"/>
MRKT	<input type="checkbox"/>	<input type="checkbox"/>	<input type="checkbox"/>	<input checked="" type="checkbox"/>

Una vez protegida con contraseña la base de datos se puede asignar las siguientes características especiales a los usuarios definidos:

- Administrador: puede realizar cualquier tarea en la base de datos y usuarios.
- Autorizador de criterios y contextos: puede otorgar autorizaciones sobre criterios y contextos a los usuarios definidos.
- Autorizador de Consultas: puede definir a qué consultas puede acceder cada usuario.
- Consultar: puede ejecutar las consultas o no, dependiendo de sus autorizaciones. Si se le quita esta característica no podrá consultar la base de datos ni acceder a su definición.

### Otras mejoras

v.10.1

- ✓ Eliminación de variables en contextos sin datos y recálculo de las expresiones de todas aquellas variables calculadas que ocupan un lugar posterior en la lista a la variable eliminada.
- ✓ Revisión de las autorizaciones asociadas: La eliminación o incorporación de una variable a un contexto conlleva la revisión automática de los contextos Join definidos para garantizar que la estructura de los mismos sea correcta.
- ✓ Variables de referencia que son sólo en consultas de detalle, pueden crearse sin tener que enlazar con información adicional por lo cual no necesitan bases de datos complementarias.
- ✓ Variables de referencia que pueden contener valores alfanuméricos.

## Visibilidad de las variables en contextos JOIN

Contexto: Comparativo Real-Obj

Descripción	Tipo	Expresión	Contexto	Visible
2 Unidades Vendidas	L (Entero largo)		VTA	<input checked="" type="checkbox"/>
3 Unidades Regaladas	L (Entero largo)		VTA	<input checked="" type="checkbox"/>
4 Unidades Devolución	L (Entero largo)		VTA	<input checked="" type="checkbox"/>
5 Importe Tarifa	C (Importe)		VTA	<input checked="" type="checkbox"/>
6 Importe de la Venta	C (Importe)		VTA	<input checked="" type="checkbox"/>
7 Importe Regalos	C (Importe)		VTA	<input checked="" type="checkbox"/>
8 Importe Devoluciones	C (Importe)		VTA	<input checked="" type="checkbox"/>
9 Coste	C (Importe)		VTA	<input checked="" type="checkbox"/>
10 Importe Descuentos	C (Importe)		VTA	<input checked="" type="checkbox"/>
11 Unidades Venta	L (Entero largo)	L02+L03+L04	VTA	<input checked="" type="checkbox"/>
12 Importe Ventas	C (Importe)	C06+C08	VTA	<input checked="" type="checkbox"/>
13 Margen	C (Importe)	C12-C09	VTA	<input checked="" type="checkbox"/>
14 %M. s/V	R (Ratio)	(C13/C12)*100	VTA	<input checked="" type="checkbox"/>
15 P.M. Venta	C (Importe)	C12/L11	VTA	<input checked="" type="checkbox"/>
16 P.M. Cost	C (Importe)	C09/L11	VTA	<input checked="" type="checkbox"/>
17 %Dte. s/V	R (Ratio)	(C10/(C12+C10))*100	VTA	<input checked="" type="checkbox"/>
18 % Reg. s/V	R (Ratio)	(C07/C12)*100	VTA	<input checked="" type="checkbox"/>
19 % Dev. s/V	R (Ratio)	(C08/1-1)/C06*100	VTA	<input checked="" type="checkbox"/>
20 % U.R. s/U.V	R (Ratio)	(L03/(L02+L04))*100	VTA	<input checked="" type="checkbox"/>
21 Coste Máximo	C (Importe)	MCO9	VTA	<input checked="" type="checkbox"/>
22 Coste Mínimo	C (Importe)	MCI0	VTA	<input checked="" type="checkbox"/>
23 Coste Medio por reg	D (Real doble)	MCO9	VTA	<input checked="" type="checkbox"/>
24 Varianza del coste	D (Real doble)	VC09	VTA	<input checked="" type="checkbox"/>
26 Unidades Venta Obj	L (Entero largo)		OBJ	<input checked="" type="checkbox"/>

En contexto JOIN se puede definir el conjunto de variables que van a ser visibles desde HS Consulta para los contextos que lo forman. Las variables propias del contexto JOIN siempre son visibles.

## Duplicación de la estructura de un contexto

Lista de Contextos

Informes

Contextos:

VTA	Estadística de Venta
OBJ	Objetivos de ventas

Autorización:   
 Contraseña:

Si se quiere modificar un contexto ya existente y con datos, ahora es posible copiar la estructura del mismo. Al estar vacío es posible modificar las variables y dimensiones sin las limitaciones de los contextos con datos. Tras los cambios se debería eliminar el contexto original, volver a copiarlo con el identificador del contexto original y cargar de nuevo todo el contexto con las modificaciones ya añadidas.



## Acumulación tipo Saldo con varias dimensiones

Las Variables de tipo Saldo en un Contexto no se acumulan de un periodo a otro, sólo tienen en cuenta su valor en el último periodo seleccionado. Con esta mejora, se permite definir otras dimensiones como cronológicas, como por ejemplo semanas o días, de este modo dichas variables acumularán sólo para el último momento dentro de los seleccionados en la dimensión cronológica del contexto. Esto permitirá obtener información más concisa en cuanto a fracciones de periodos se refiere.

Contexto: Journal Info

General Clases de Criterios Variables

Disponibles

- ASP iASP
- CMT Commitment Control
- DIA Days of Week
- DMS Days of Month
- FCH Date
- FEC Hierarchical Date
- JOB Jobs
- JRN Journals
- MES Months of Year
- OBJ Objects
- PGM Programs
- SEM Week of Year
- TIM Times
- TOP Journal Entries
- USR Users

Dimensiones del Contexto

Asociar Quitar

ID	Descripción	Índice	Excluy.	Cronológica
FCH	Date			
TIM	Times			
JRN	Journals			
JOB	Jobs			
OBJ	Objects			
PGM	Programs			
TOP	Journal Entries			
USR	Users			
ASP	iASP			
CMT	Commitment Control			

Referenciadas

DIA	Days of Week
MES	Months of Year
DMS	Days of Month
SEM	Week of Year

Aceptar Cancelar Ayuda

La selección de dimensiones cronológicas se realizará en la pestaña Clases de Criterios, posicionándose sobre la dimensión deseada y marcándola como cronológica con el botón situado en la cabecera para tal fin.

Cuando un Contexto tiene definida una dimensión cronológica, cualquier variable de Tipo Saldo del Contexto acumulará sólo los registros de la fracción de periodo última de las seleccionadas en la consulta.

Contexto: Journal Info

General Clases de Criterios Variables

Computar ceros para el cálculo de variables estadísticas

	Descripción	Tipo	Dividir por	Expresión	Dec.	Saldo	sólo detalle
2	Entries	D (Real doble)	1		0	<input type="checkbox"/>	<input type="checkbox"/>
3	Entries Applied	D (Real doble)	1		0	<input type="checkbox"/>	<input type="checkbox"/>
4	Pending Applied	D (Real doble)	1		0	<input checked="" type="checkbox"/>	<input type="checkbox"/>
5	Receiver Size	D (Real doble)	1000		3	<input type="checkbox"/>	<input type="checkbox"/>



## Cronospins

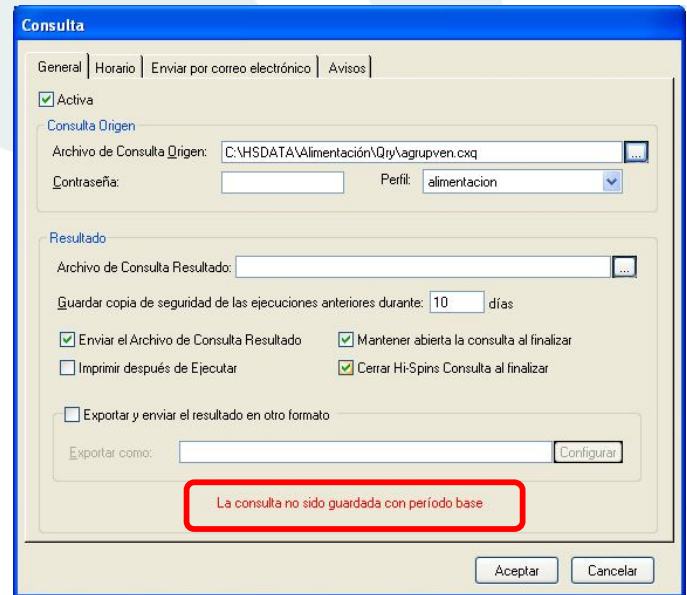
v.10.1.6

### Consultas sin periodo base

Es posible añadir consultas en Cronospins guardadas sin Período Base. Avisa de este hecho mostrando una etiqueta de texto en la pantalla de configuración de la consulta una vez añadida. La consulta se ejecutará seleccionando tantos periodos como tenía en el momento en que se grabó, siendo el periodo final, el último cargado en el contexto.

Cronospins permite lanzar aplicaciones desde la línea de comandos. Hi-Spins Mantenimiento y el Comprobador de Cargas son dos módulos que pueden ser automatizados de este modo, se mostrará una pequeña ayuda sobre sus parámetros cuando se programen.

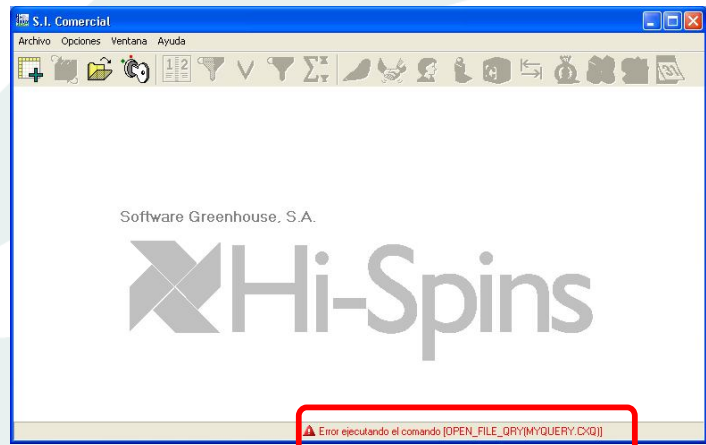
Cronospins puede funcionar como servicio, de este modo es posible programar su ejecución automática desde Windows y que permanezca funcionando mientras el equipo esté encendido sin necesidad de iniciar sesión de usuario. El servicio aparecerá como Hi-Spins Dispatch Service.



### Otras mejoras

v.10.1.1

Al ejecutar Hi-Spins por línea de comandos o mediante Cronospins y si se producía un error sólo podía identificarse el error a través del log de errores o el mensaje de aviso de Cronospins. Ahora en modo silencioso aparece una barra de estado indicando el error.

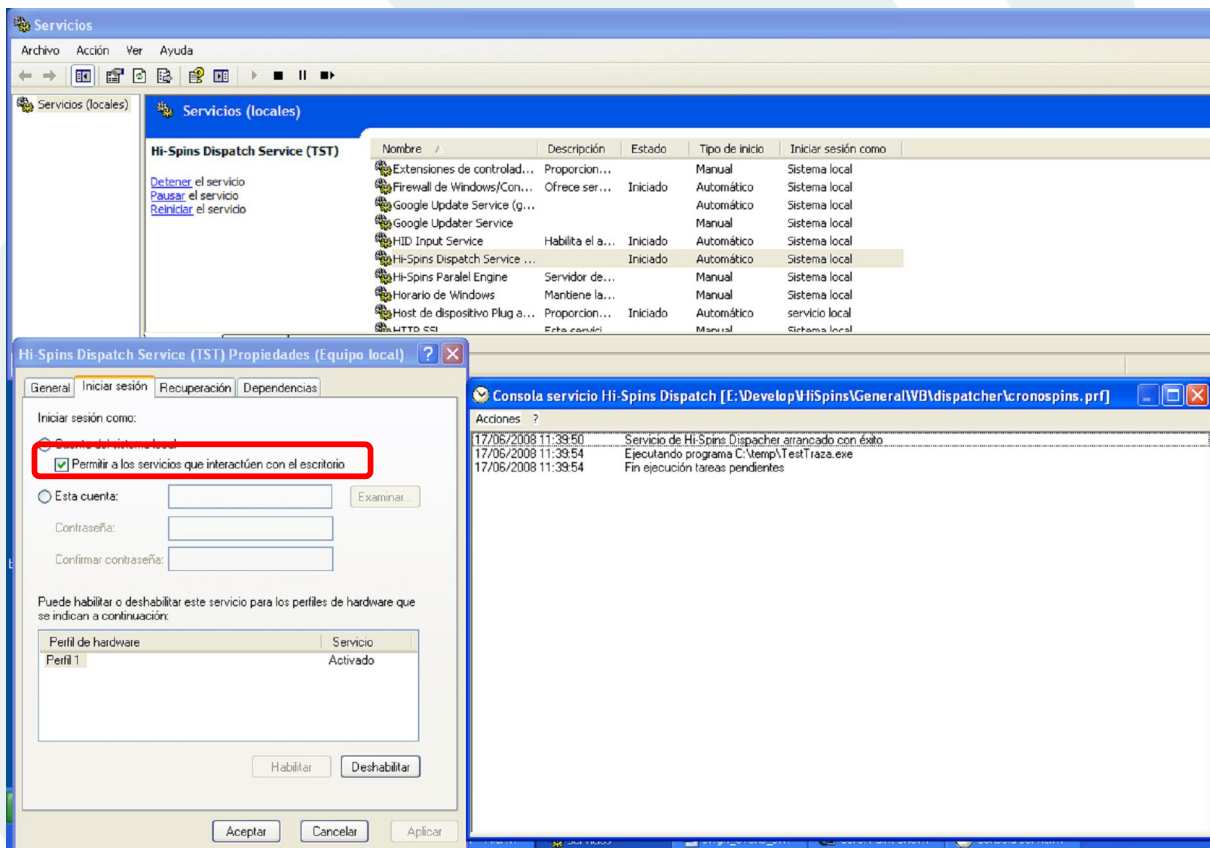






## Hi-Spins Dispatch Service: Modo interactivo muestra log de ejecuciones

En algunas situaciones o en procesos de implantación y test puede ser interesante ver qué actividades está realizando el servicio de Hi-Spins Dispatch Service, para ello se ha habilitado una ventana de registro de acciones que se visualiza si el servicio se configura para que pueda interactuar con el escritorio y que aparecerá al iniciar el servicio.

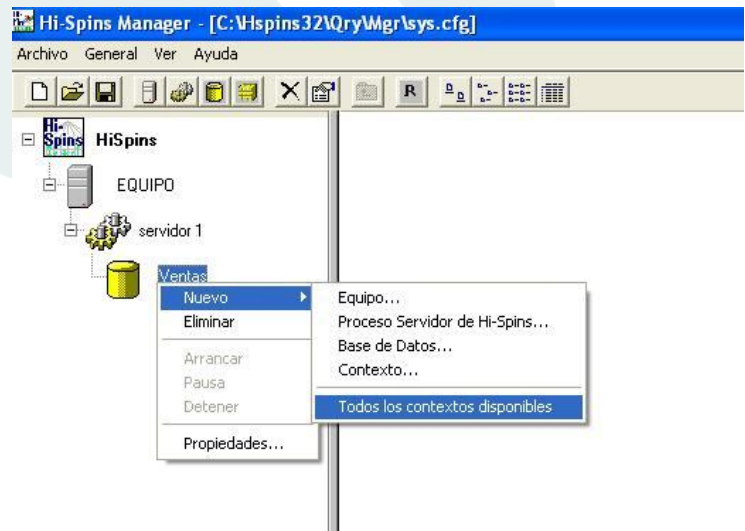


# Hi-Spins Manager

v.10.1.2

## Añadir contextos disponibles

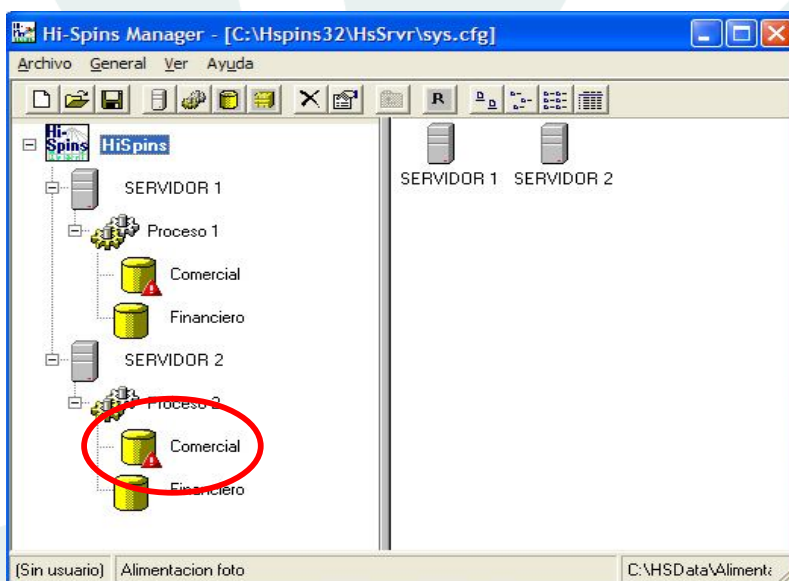
Para facilitar la adición de los contextos disponibles en un servicio de Hi-Spins se ha añadido una nueva funcionalidad que permite añadir todos los contextos asociados a todos los sistemas de información del directorio indicado en la base de datos.



Desde Hi-Spins Manager también es posible exportar la configuración a un fichero de texto así como importarlo. Esta funcionalidad puede ser muy útil, por ejemplo, cuando se tiene configurado el acceso a muchas BD's que se desean cambiar de ubicación y volver a dar acceso a las mismas en C/S. Una vez se ha exportado la configuración al archivo texto, es mucho más rápido modificar todas las rutas de las BD's en el archivo de texto y volver a importarlo, que realizar los cambios de ubicación mediante el GUI de Hi-Spins Manager.

v.10.1.7

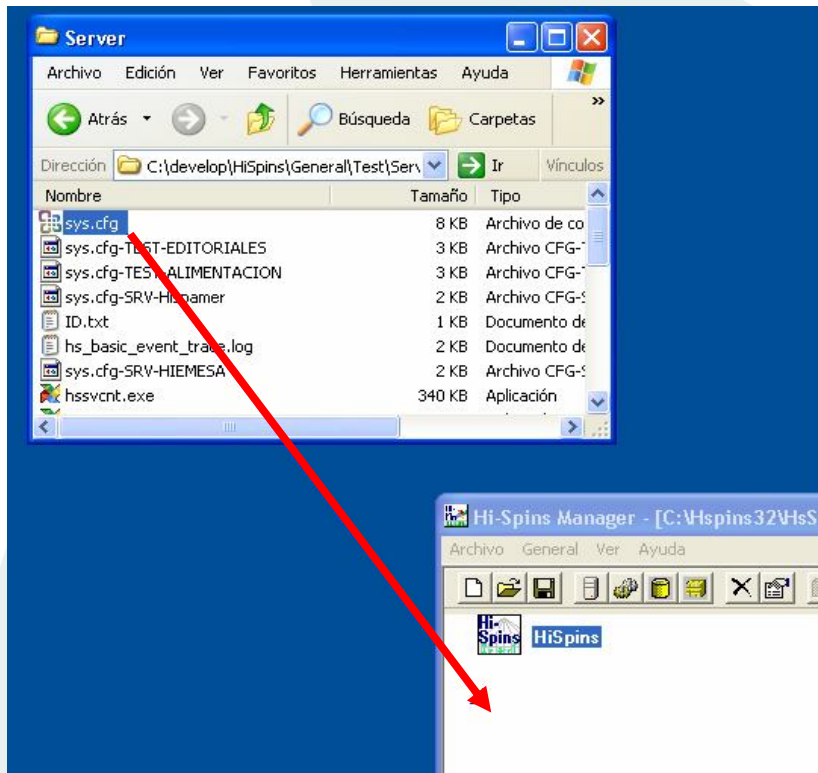
## Comprobación de directorios



Hi-Spins Manager informa de si los directorios de datos especificados en el archivo de configuración (sys.cfg) se han encontrado o no. Caso de no encontrarse se muestra un icono de alerta como el de la imagen.

Esto permite saber si hay alguna carpeta de datos con problemas de conexión de red o que simplemente ha dejado de existir.

## Arrastrar archivo de configuración



Un archivo de configuración de servidores de Hi-Spins sys.cfg se puede abrir arrastrándolo directamente sobre el programa Hi-Spins Manager.



## ► Ampliaciones de la BD

### Ampliaciones de la Base de Datos

v.10.0.0

- ✓ 64 Contextos por Sistema de Información
- ✓ 24 Clases de criterio por Contexto
- ✓ 64 Variables físicas por Contexto
- ✓ 14 Niveles en clase de criterio jerárquica
- ✓ 32 posiciones para código de criterio
- ✓ 60 posiciones para descripción de criterio
- ✓ 32 posiciones para campo clave
- ✓ 32 posiciones para campos numéricos o alfanuméricos
- ✓ 120 posiciones para los campos descripción
- ✓ 40 posiciones para descripción de variable

v.10.1.0

- ✓ 40 Campos para la clase de criterio plana



c/ Figueres, 8  
08022 **Barcelona**  
(+34) 932 531 650

c/ Santo Ángel, 110  
28043 **Madrid**  
(+34) 917 489 580

[www.swgreenhouse.com](http://www.swgreenhouse.com)

