

ENCUENTROS i5

Resultados de la encuesta

por Software Greenhouse, S.A.

La encuesta estaba limitada a profesionales que trabajan en las empresas que son usuarias finales de iSeries, tanto miembros de plantilla como externos. En el momento de preparar la Mesa Redonda de "Encuentros i5" se habían recibido un total de 110 respuestas, en las que hemos basado este resumen de resultados. Dado lo limitado del alcance de la encuesta, hemos decidido activarla de nuevo para recabar más información acerca de las opiniones de la base instalada y que todavía no han participado (*en <http://www.recursos-as400.com>*).

Perfil del conjunto que proporcionó las respuestas

Las respuestas proceden de empresas de una amplia gama de sectores, pero a pesar de ello no se puede considerar representativa para todo el perfil del mercado español. Como se aprecia en los datos que presentamos a continuación, en el conjunto prevalecen empresas con un alto porcentaje de desarrollo propio y donde la mayoría del personal informático es interno. Un dato adicional a destacar es que sólo 6 (5,5%) de las personas que han respondido son mujeres.

Casi 1/3 de las respuestas (30,9%) vienen de empresas que tienen entre 5 y 10 informáticos. Hay un 13,27% de respuestas de empresas con más de 50 informáticos y un 17,70% de empresas que tienen menos de 3. De 3 a 5 un 13,27%; de 11 a 20 un 16,81%; y de 21 a 50 un 8,85%.

En el eje X del **Gráfico 1** figura el porcentaje de informáticos de plantilla respecto al total de la instalación. Un 47,79% de respuestas vienen de empresas que no tienen ningún externo en su equipo; sin embargo, alrededor del 20% de las empresas que proporcionan respuestas tienen la mayoría de externos.

La mayoría del software que funciona en las instalaciones que contestan es propio (**Gráfico 2**), seguido de desarrollos externos, y sólo un 11,04% del software utilizado proviene de ISVs.

Según su cargo, la distribución de las personas que han contestado es la siguiente:

| | | |
|---------------------------------------|-----|--------|
| Jefes / Directores de Departamento TI | 52 | 47,3% |
| Analistas | 15 | 13,6% |
| Técnicos de Sistemas | 14 | 12,7% |
| Jefes de Proyectos | 4 | 3,6% |
| Programadores | 3 | 2,7% |
| Otros Cargos | 22 | 20,0% |
| Total | 110 | 100,0% |

Estructura jerárquica y financiera

Según nuestra encuesta, los departamentos de TI del entorno reportan a:

GRÁFICO 1

Porcentaje de informáticos de plantilla

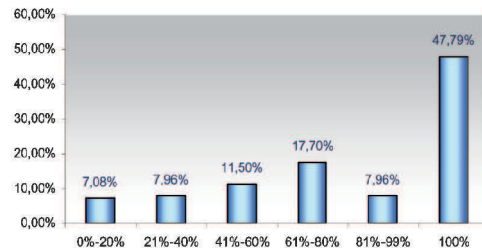
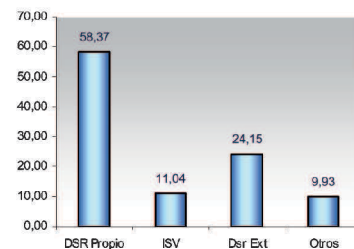


GRÁFICO 2

Origen del software utilizado



| | | |
|--|-----|--------|
| Dir. General o Consejo de Administración | 69 | 62,7% |
| NS/NC | 19 | 17,3% |
| Dirección Financiera / Administrativa | 16 | 14,5% |
| Dirección de Tecnologías / Operaciones | 3 | 2,7% |
| Otros | 3 | 2,7% |
| Total | 110 | 100,0% |

Las inversiones en TI las aprueban:

| | | |
|--|-----|--------|
| Dir. General o Consejo de Administración | 62 | 56,4% |
| Dirección de TI | 15 | 13,6% |
| Dirección Financiera / Administrativa | 14 | 12,7% |
| NS/NC | 13 | 11,8% |
| Dirección de Tecnologías / Operaciones | 3 | 2,7% |
| Otros | 3 | 2,7% |
| Total | 110 | 100,0% |

En estas últimas dos tablas, en el grupo NS/NC están incluidas también las respuestas que no son fácilmente clasificables o no se consideran consistentes con otras respuestas del mismo cuestionario. El alto índice del "No sabe / No contesta" en este capítulo se debe a que algunas personas han contestado a quien reportan ellas, en vez de a quien reporta

GRÁFICO 3
Lenguajes de desarrollo

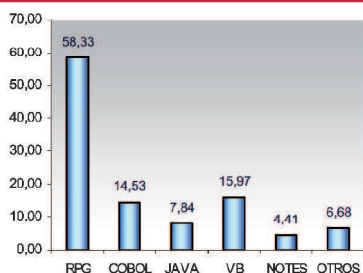


GRÁFICO 4
Interfaz de usuario

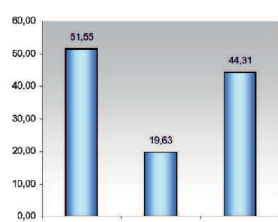


GRÁFICO 5
Intención de integrar los servidores

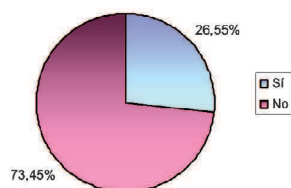


GRÁFICO 6
Número de obstáculos percibidos

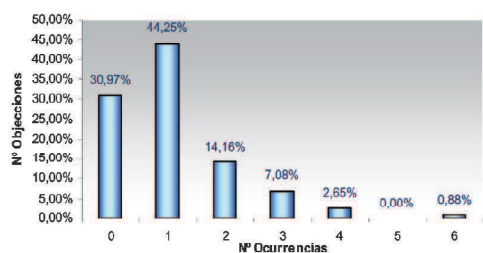
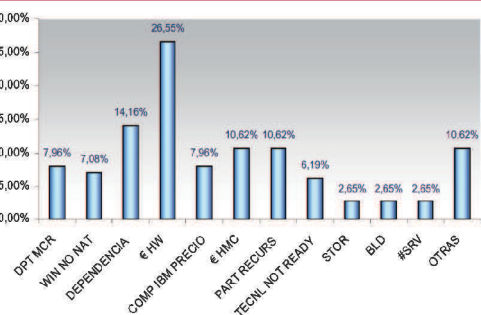


GRÁFICO 7
Factores negativos en la integración de múltiples plataformas



la Dirección de Informática (respuestas descartadas) y a que en algún caso las personas de rangos más bajos en el departamento, no saben quién aprueba las inversiones tecnológicas del mismo.

Lenguajes de desarrollo e Interfaz de Usuario

En el **Gráfico 3**, la columna VB representa las herramientas de desarrollo de Windows en su conjunto, incluyendo Visual Basic, Delphi y otras.

Llama la atención que aún hoy, el 45% de interfaces de usuario en nuestro conjunto sean de tipo 5250. (**Gráfico 4**)

Intención de integrar Linux, AIX y Windows en i5

El principal factor de diferenciación de i5 es, según la política de marketing de IBM, su posibilidad de albergar múltiples sistemas operativos, simplificando y abaratando las infraestructuras informáticas de la empresa. Por ello consideramos que la intención de utilizar su capacidad de consolidar servidores heterogéneos como particiones de i5, es un indicador muy importante para mostrar el nivel de aceptación de las estrategias de IBM por parte del mercado.

Según el **Gráfico 5**, sólo un poco más de la ¼ parte de las instalaciones tiene en este momento la intención de utilizar la capacidad de i5 de consolidar servidores heterogéneos.

El siguiente bloque de preguntas se centró en determinar que tipo de obstáculos perciben los informáticos de iSeries para realizar dicha consolidación:

El 30,97% de participantes no encuentra ningún obstáculo, porcentaje que coincide bastante con el porcentaje de la intención de realizar la consolidación (26,55%). El 44,25% encuentra un obstáculo, 14,16% dos obstáculos, hasta que un participante (0,88%) que encuentra 6 distintos obstáculos para realizar la integración. (**Gráfico 6**)

La tipificación de los distintos obstáculos de la integración de múltiples plataformas en i5 se presenta en el **Gráfico 7**. Las columnas, de izquierda a derecha, representan los distintos factores que el mercado considera negativos para la integración de servidores Linux, AIX y Windows en i5:

- La microinformática la gestiona otro departamento de la empresa
- Windows no funciona en el i5 como un sistema operativo nativo
- Concentración del riesgo de contingencias (14,16%)
- Precio de hardware de i5 (26,55%)
- Competencia de otras plataformas o tecnologías de la propia IBM que tienen un coste menor
- Alto coste de HMC
- Alto consumo de recursos por las particiones de i5
- Poca madurez de la tecnología de virtualización
- Empezaron la consolidación por la vía de almacenamiento
- Empezaron la consolidación por la vía de blades
- El número de servidores que se pueden integrar no es suficiente
- Otras razones

RESULTADOS DE LA ENCUESTA

El principal argumento de IBM frente a los comentarios sobre el alto precio de hardware de i5, en relación con otros ordenadores, es que el Coste Total de Propiedad de i5 es más bajo que el de otros servidores. Ello se debe al hecho de que el Coste Total de Propiedad (CTP) incluye partidas como infraestructura, software y soporte que en i5 bajan, debido a su simplificación y mayor estabilidad que se refleja directamente en menores tiempos de paro. Existen múltiples valoraciones de los componentes del CTP, realizados por distintos analistas de mercado. En el **Gráfico 8a** presentamos una de las más típicas, resaltando, una vez más, que no es resultado de nuestra encuesta.

A continuación les preguntamos a los participantes en la encuesta, si conocían los pesos de los distintos componentes del CTP de los diversos servidores de su empresa, con el resultado reflejado en el **Gráfico 8b**.

Si analizamos el índice de intención de consolidar servidores heterogéneos en el i5 por separado para el grupo de instalaciones que conocen los componentes del CTP de sus servidores y el grupo de los que no los conocen, obtenemos los resultados indicados en el **Gráfico 9**.

O sea, el haber realizado el análisis más detallado del CTP de servidores, *aumenta la disposición para consolidar servidores en i5*. Consideramos esta conclusión la más importante de la encuesta, si bien aún en este grupo existe una elevada percepción de obstáculos para la consolidación mencionada.

Preocupación por la disponibilidad

Finalmente, como proveedores de Alta Disponibilidad nos interesamos por el estado de los principales indicadores de necesidad de soluciones de este tipo, y por el índice de instalaciones que han tomado medidas en esta dirección. Las respuestas arrojan los siguientes resultados:

Un 51,8% de las instalaciones no puede tolerar más de 4 horas de paro de sus servidores críticos, sin incurrir en importantes pérdidas económicas

Un 67,3% necesitan que la copia de seguridad que se vaya a utilizar en caso de una contingencia contenga todas las transacciones realizadas hasta el momento en que se haya producido la contingencia

Finalmente, un 29,1% tienen una solución de alta disponibilidad, o sea, han tomado medidas para cubrir las necesidades antes mencionadas

Preguntamos también a las instalaciones que implantaron una solución de alta disponibilidad, cuántas veces al año realizan las pruebas del funcionamiento de la solución. El resultado ha sido el siguiente:

| | | |
|-------------|----|--------|
| 0 al año | 5 | 15,6% |
| 1 al año | 8 | 25,0% |
| 2 al año | 12 | 37,5% |
| 3 al año | 5 | 15,6% |
| 5 al año | 2 | 6,3% |
| Total | 32 | 100,0% |

GRÁFICO 8
Análisis de componentes del CTP

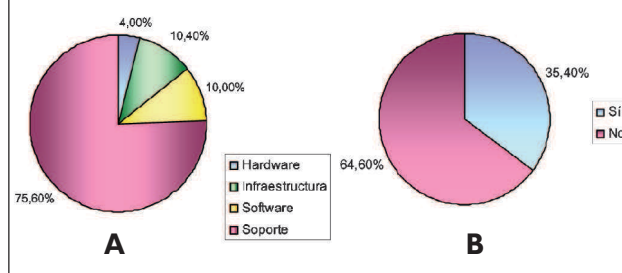
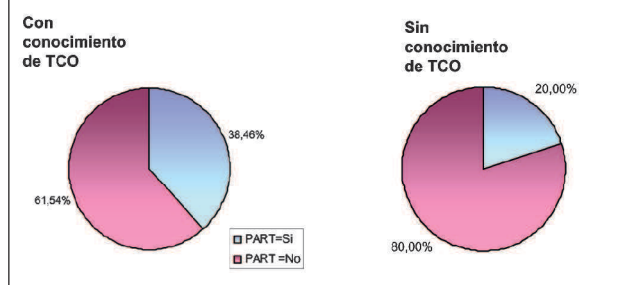


GRÁFICO 9
Intención de integrar los servidores



Conclusiones

A continuación, un breve intento de interpretación de los resultados, admitiendo de antemano que se trata de una interpretación muy personal del autor de estos comentarios:

La encuesta parece indicar que al menos la mitad de informáticos de las instalaciones de iSeries viven bastante anclados en los conceptos originales del AS/400. La intención de utilizar la capacidad de consolidación de servidores heterogéneos en i5 no es demasiado elevada, pero aumenta en aquellas instalaciones que han estudiado el peso de los distintos componentes del CTP de sus servidores. Dado que el precio de hardware de i5 es la principal objeción frente a poner en marcha la consolidación, es de esperar que, a medida que se extienda el conocimiento de las técnicas de estudio de CTP, a medida que se perfeccionen las tecnologías de particionamiento y virtualización y a medida que avance la nivelación de precios con otras plataformas, la consolidación de servidores en i5 alcance un ritmo más elevado.

Finalmente, hacer la observación de que el énfasis puesto en la encuesta en el aspecto de consolidación multiplataforma, se debe a la forma en que, a nuestro entender, la propia IBM posiciona los servidores i5 respecto a los p5. La cuestión de si hay otros aspectos a tener en cuenta y motivos importantes para el fortalecimiento del i5 en el altamente competitivo mercado de servidores, intentaremos analizarla a partir de los comentarios de la Mesa Redonda de la 2ª edición de "Encuentros i5". ■

Jorge Gros, es socio fundador y Director de Software Greehouse, S.A.